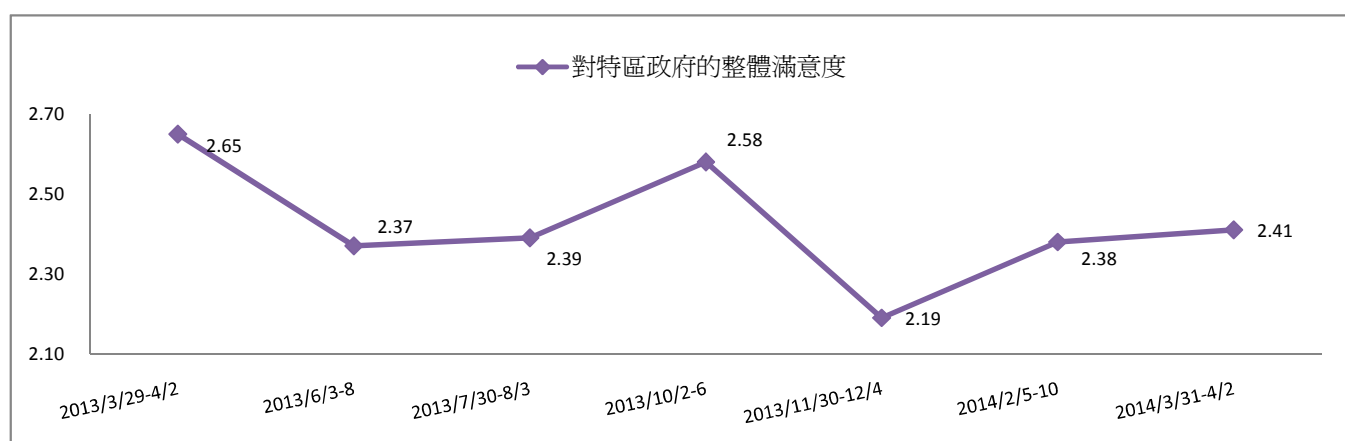
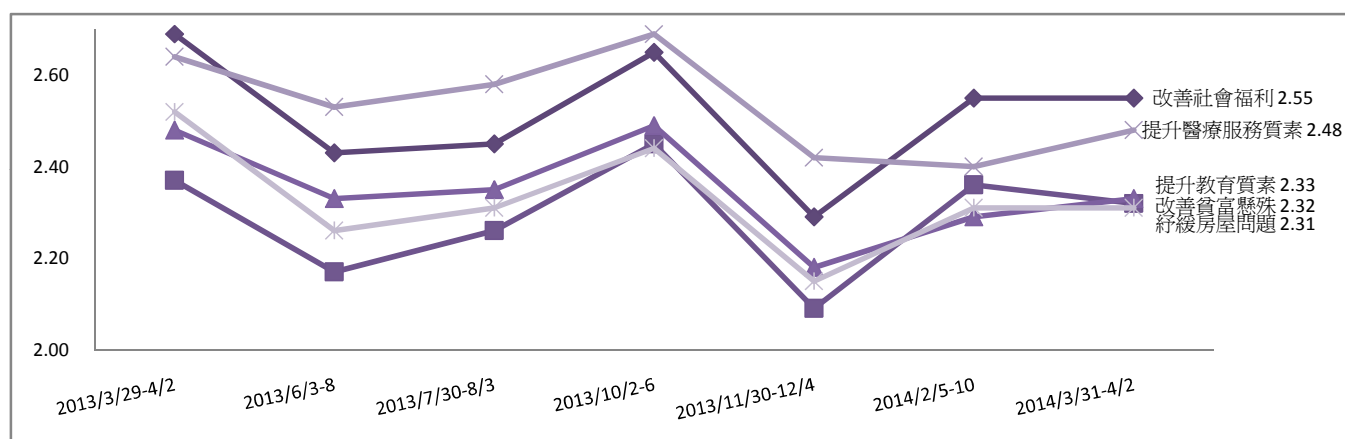


## 香港研究協會

調查題目：常設調查 -- 市民對特區政府及主要問責官員滿意度評分調查（2014年4月）  
 調查期間：2014年3月31日至4月2日  
 有效問卷數目：1072份  
 調查對象：十八歲或以上市民  
 調查方法：以隨機抽取電話號碼作全港性電話調查  
 樣本加權：數據按香港統計處公佈的2012年18歲或以上市民的性別及年齡分佈作加權（weighting）處理。

受訪者以1-5分表示其對特區政府的滿意度，1分為非常不滿意，2分為不滿意，3分為一般，4分為滿意，5分為非常滿意，受訪者亦可以選擇無意見。

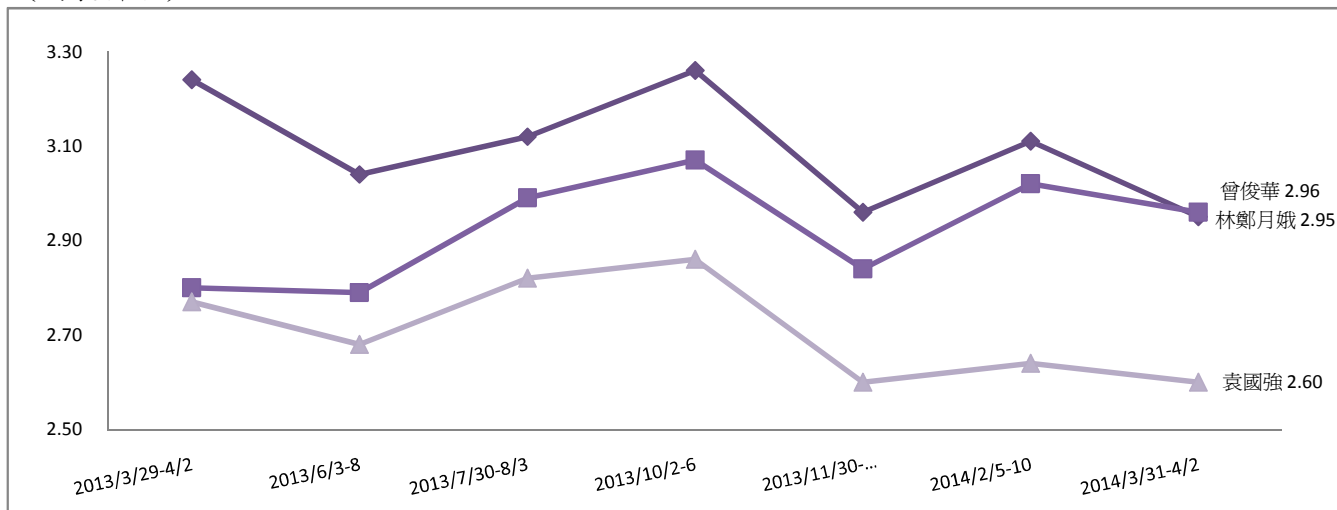
評分內容	2014/2/5-10	2014/3/31-4/2	最新變化	不知道比率	無意見比率	最頻值（其比率）
改善社會福利	2.55	2.55	0.00	1%	1%	1（27%）
改善貧富懸殊	2.36	2.32	-0.04	<1%	1%	1（36%）
提升教育質素	2.29	2.33	0.04	1%	1%	1（32%）
提升醫療服務質素	2.40	2.48	0.08	1%	1%	1（28%）
紓緩房屋問題	2.31	2.31	0.00	1%	<1%	1（38%）
<b>對特區政府的整體滿意度</b>	<b>2.38</b>	<b>2.41</b>	<b>0.03</b>	<b>&lt;1%</b>	<b>1%</b>	<b>1（35%）</b>



受訪者以1-5分表示其對以下各問責官員的滿意度，1分為非常不滿意，2分為不滿意，3分為一般，4分為滿意，5分為非常滿意，受訪者亦可以選擇不認識或無意見。

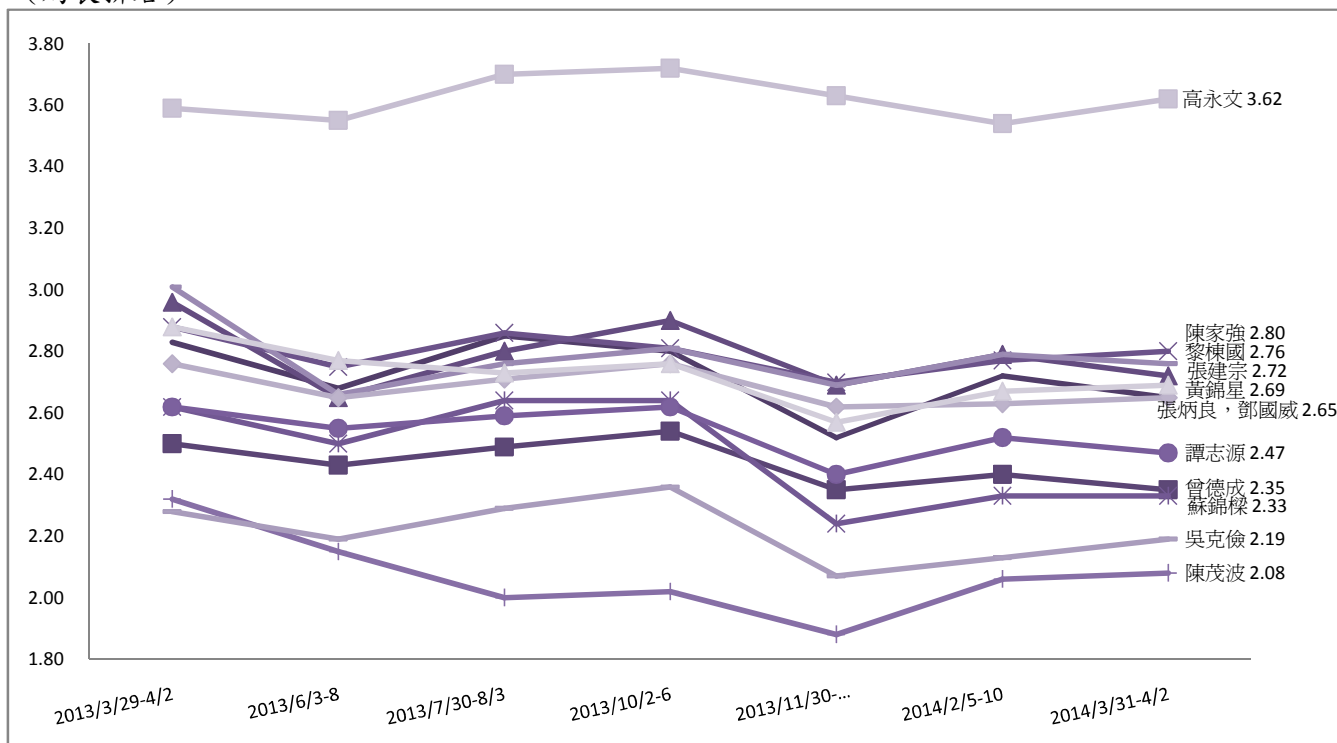
評分內容	2014/2/5-10	2014/3/31-4/2	最新變化	不認識比率	無意見比率	最頻值（其比率）
政務司司長林鄭月娥	3.11	2.95	-0.16	1%	1%	3（26%）
財政司司長曾俊華	3.02	2.96	-0.06	1%	1%	3（33%）
律政司司長袁國強	2.64	2.60	-0.04	6%	2%	3（28%）

(司長排名)



評分內容	2014/2/5-10	2014/3/31-4/2	最新變化	不認識比率	無意見比率	最頻值 (其比率)
運輸及房屋局局長張炳良	2.72	2.65	-0.07	4%	2%	3 (27%)
民政事務處處長曾德成	2.40	2.35	-0.05	5%	2%	1 (30%)
勞工及福利處處長張建宗	2.79	2.72	-0.07	4%	2%	3 (30%)
財經事務及庫務處處長陳家強	2.77	2.80	0.03	11%	4%	3 (32%)
商務及經濟發展處處長蘇錦樑	2.33	2.33	0.00	6%	2%	1 (31%)
政制及內地事務處處長譚志源	2.52	2.47	-0.05	8%	3%	3 (26%)
發展處處長陳茂波	2.06	2.08	0.02	2%	1%	1 (45%)
保安處處長黎棟國	2.79	2.76	-0.03	3%	1%	3 (29%)
教育局局長吳克儉	2.13	2.19	0.06	1%	<1%	1 (38%)
公務員事務處處長鄧國威	2.63	2.65	0.02	15%	4%	3 (34%)
食物及衛生處處長高永文	3.54	3.62	0.08	2%	2%	4 (32%)
環境處處長黃錦星	2.67	2.69	0.02	6%	3%	3 (30%)

(局長排名)



### 受訪者的性別分佈

	加權前 樣本分配	加權後 樣本分配
男	54%	46%
女	46%	54%

### 受訪者的年齡分佈

	加權前 樣本分配	加權後 樣本分配
18至30歲	22%	21%
30至40歲	18%	19%
41至50歲	23%	20%
51至60歲	23%	19%
61歲或以上	14%	22%

### 受訪者的學歷

	百分比
未受教育／學前教育	1%
小學	6%
初中	13%
高中	24%
預科	10%
文憑／證書課程	12%
副學位課程	3%
學位課程	32%

### 受訪者自稱的社會階層

	百分比
上層	3%
中上層	9%
中層	32%
中下層	37%
下層	14%
不知道	5%

### 受訪者的職業

	百分比
管理及行政人員	17%
專業及輔助專業人員	19%
文員、服務及銷售人員	25%
勞動工作者	6%
家庭主婦	9%
退休人士	15%
待業人士	1%
學生	5%
其他	4%

(註：由於四捨五入關係，個別變項的百分率加起來可能不等如百分之一百。)