

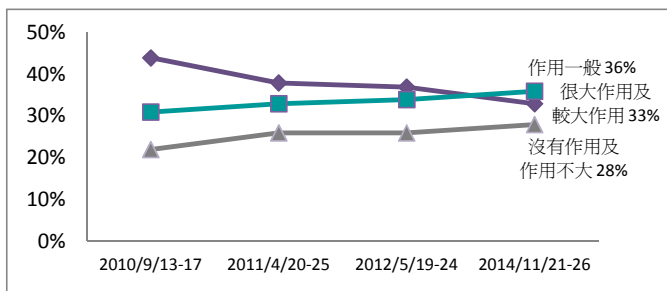
香港研究協會

調查題目：市民對最低工資的意見調查（四）
 調查期間：2014年11月21日至26日
 調查對象：十八歲或以上市民
 有效問卷數目：1133份
 調查方法：以隨機抽取電話號碼作全港性電話調查
 調查目的：政府預計於明年年初決定新的最低工資水平，特此進行調查，以了解市民對最低工資的意見。
 樣本加權：數據按香港統計處公佈的2014年18歲或以上市民的性別及年齡分佈作加權（weighting）處理。
 註：由於四捨五入關係，個別項目的百分率數字加起來可能不等於百分之一百。

1 受訪者認為最低工資實施對紓緩在職貧窮的作用

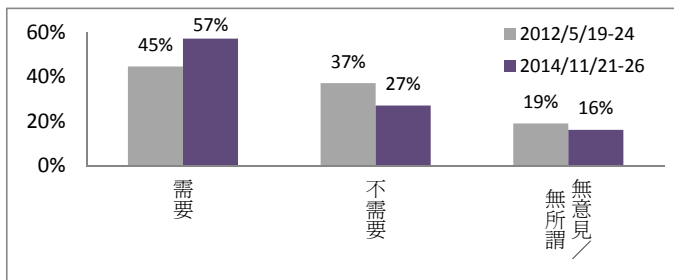
	2012/5/19-24	2014/11/21-26	最新變化
	24	-26	
很大作用	19%	17%	-2%
較大作用	18%	16%	-2%
作用一般	34%	36%	2%
作用不大	16%	16%	0%
沒有作用	10%	12%	2%
無意見	4%	3%	-1%

註：2014/11/21-26問題為「最低工資實施逾三年，你認為對紓緩在職貧窮有多大作用？」



2 受訪者認為是否需要提升現時時薪30元的最低工資水平

	2012/5/19-24	2014/11/21-26	最新變化
	24	-26	
需要	45%	57%	12%
不需要	37%	27%	-10%
無意見／無所謂	19%	16%	-3%

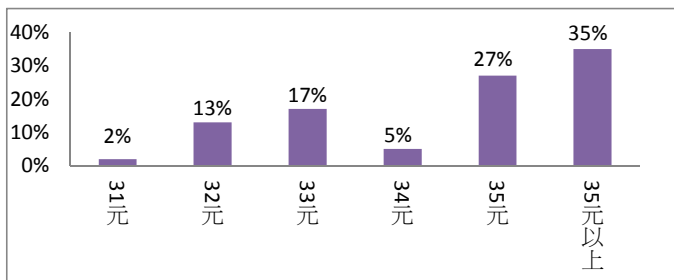


3 受訪者認為下一個法定最低工資應該訂立的水平

	2012/5/19-24	2014/11/21-26	最新變化
	24	-26	
29元	4%	-	
30元	21%	-	
31元	10%	2%	
32元	9%	13%	
33元	19%	17%	
34元	4%	5%	
35元	12%	27%	
35元以上	19%	35%	
無意見／不知道	3%	2%	

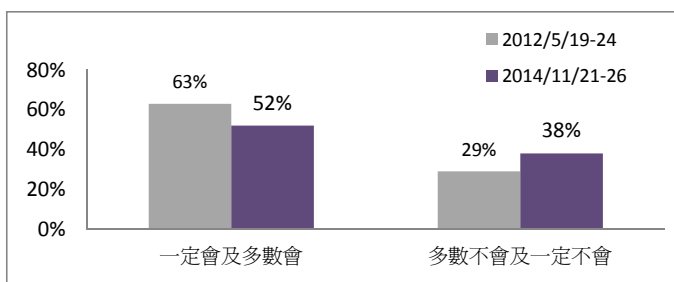
註：2014/11/21-26調查中，選項沒有「29元」、「30元」。

註：樣本以表示需要提升現時時薪30元最低工資水平的受訪者計算



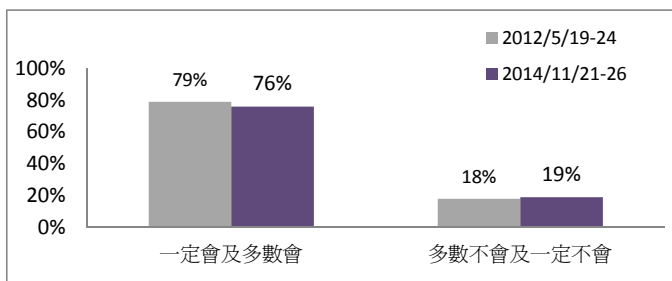
4 受訪者認為提升最低工資水平會否引發企業減聘人手

	2012/5/19-24	2014/11/21-26	最新變化
	24	-26	
一定會	29%	19%	-10%
多數會	34%	33%	-1%
多數不會	22%	29%	7%
一定不會	7%	9%	2%
無意見	8%	9%	1%



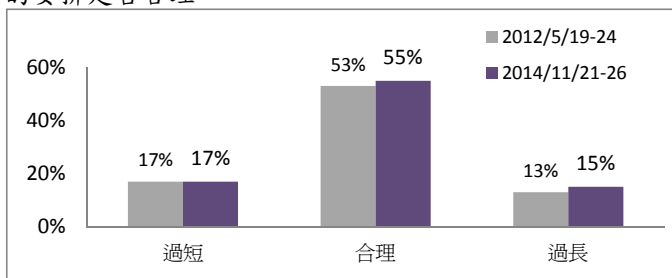
5 受訪者認為提升最低工資水平會否刺激物價上升

	2012/5/19- 2014/11/21		最新變化
	24	-26	
一定會	47%	40%	-7%
多數會	32%	36%	4%
多數不會	14%	15%	1%
一定不會	4%	4%	0%
無意見	4%	5%	1%



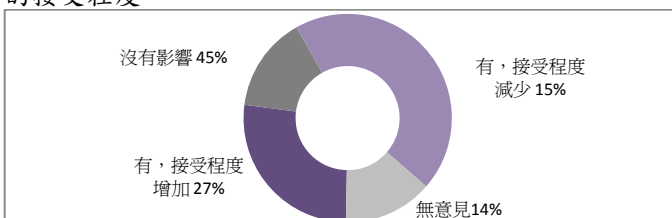
6 目前最低工資會每兩年檢討一次，受訪者認為有關年期的安排是否合理

	2012/5/19- 2014/11/21		最新變化
	24	-26	
過短	17%	17%	0%
合理	53%	55%	2%
過長	13%	15%	2%
無意見	17%	14%	-3%



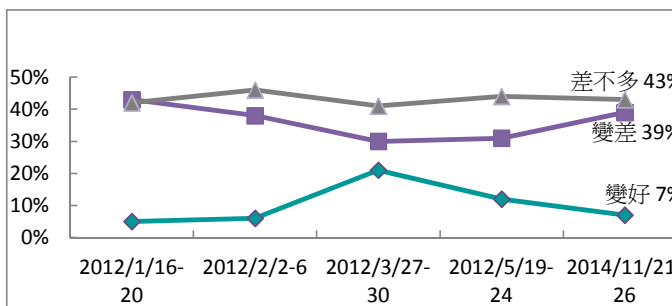
7 受訪者認為佔領行動有否影響僱主對提升最低工資水平的接受程度

	百分比
有，接受程度增加	27%
有，接受程度減少	15%
沒有影響	45%
無意見	14%



8 受訪者認為香港未來一年經濟狀況較現時的變化

	2012/5/19- 2014/11/21		最新變化
	24	-26	
變好	12%	7%	-5%
變差	31%	39%	8%
差不多	44%	43%	-1%
無意見/ 不知道	14%	11%	-3%



9 受訪者的性別

	加權前	加權後
	樣本分配	樣本分配
男	41%	45%
女	59%	55%

10 受訪者的年齡組別

	加權前	加權後
	樣本分配	樣本分配
18-29歲	19%	19%
30-39歲	19%	18%
40-49歲	22%	19%
50-59歲	25%	20%
60歲或以上	16%	24%

11 受訪者的學歷

	百分比
未受教育/學前教育	1%
小學	7%
初中	16%
高中/預科	33%
文憑/證書課程	13%
副學位課程	3%
學位課程	27%

12 受訪者的職業

	百分比
管理及行政人員	18%
專業及輔助專業人員	16%
文員、服務及銷售人員	21%
勞動工作者	10%
料理家務者	8%
退休人士	15%
學生	5%
其他	8%

13 受訪者的家庭月入範圍

	百分比
少於\$6,000	6%
\$6,000-9,999	10%
\$10,000-19,999	26%
\$20,000-29,999	18%
\$30,000-39,999	13%
\$40,000-59,999	11%
\$60,000或以上	11%
不知道	7%

14 受訪者自稱的社會階層

	百分比
上層	3%
中上層	8%
中層	22%
中下層	42%
下層	17%
不知道	8%