

香港研究協會

調查題目	: 市民對聖誕消費的意見調查 (2014)
調查期間	: 2014年12月1至9日
調查對象	: 十八歲或以上市民
有效問卷數目	: 1071份
調查方法	: 以隨機抽取電話號碼作全港性電話調查
調查目的	: 聖誕節是傳統的消費旺季。本會就此進行調查，以了解市民對聖誕消費的意見；調查亦與過去同類調查結果作比較，以進一步了解市民對聖誕消費意見的變化。
樣本加權	: 數據按香港統計處公佈的2014年18歲或以上市民的性別及年齡分佈作加權 (weighting) 處理。
註	: 由於四捨五入關係，個別項目的百分率數字加起來可能不等於百分之一百。

1 受訪者認為今年市面聖誕節日氣氛是否濃厚

	2013	2014	最新變化
濃厚	18%	15%	-3%
一般	54%	49%	-5%
不濃厚	19%	29%	10%
無意見	9%	7%	-2%

2 受訪者會否購買聖誕禮物贈送予他人

	2013	2014	最新變化
一定會	16%	14%	-2%
多數會	25%	27%	2%
多數不會	31%	43%	12%
一定不會	11%	7%	-4%
未決定	13%	8%	-5%
無意見	5%	1%	-4%

3 選購聖誕禮物時除考慮贈送對象的喜好外，受訪者最主要的考慮因素

	2013	2014	最新變化
外觀	7%	6%	-1%
實用性	52%	54%	2%
價錢	28%	25%	-3%
潮流性	4%	2%	-2%
其他	5%	5%	0%
無意見	4%	7%	3%

註：樣本以表示一定會及多數會購買聖誕禮物的次樣本計算

4 受訪者最常處理一些不合心意聖誕禮物的方法

	2013	2014	最新變化
棄置	5%	5%	0%
置之不理	17%	19%	2%
轉售	7%	10%	3%
轉贈他人	52%	45%	-7%
其他	11%	13%	2%
無意見	8%	9%	1%

5 受訪者今年聖誕消費最大的開支項目

	2013	2014	最新變化
個人服務	4%	4%	0%
娛樂	12%	12%	0%
旅遊	13%	12%	-1%
餐飲	31%	30%	-1%
購物	18%	15%	-3%
其他	11%	11%	0%
無意見	13%	18%	5%

6 受訪者預計慶祝聖誕的主要餐飲方式

	百分比
出外用膳	40%
在家煮食	27%
到會	7%
不會慶祝	14%
無意見	12%

註：此題於2014年首次進行。

7 受訪者在今年聖誕節期間會留港度過還是出外旅遊

	2013	2014	最新變化
留港度過	72%	67%	-5%
出外旅遊	13%	12%	-1%
未決定	11%	15%	4%
無意見	5%	6%	1%

8 受訪者出外旅遊的地方

	2013	2014	最新變化
內地	42%	39%	-3%
日韓	15%	21%	6%
東南亞	18%	16%	-2%
歐美	14%	11%	-3%
澳紐	4%	4%	0%
其他	3%	4%	1%
未決定	3%	3%	0%
無意見	3%	2%	-1%

9 受訪者預計今年聖誕消費會否選擇網購

	百分比
一定會	3%
多數會	10%
多數不會	39%
一定不會	35%
未決定	11%
無意見	3%

註：此題於2014年首次進行。

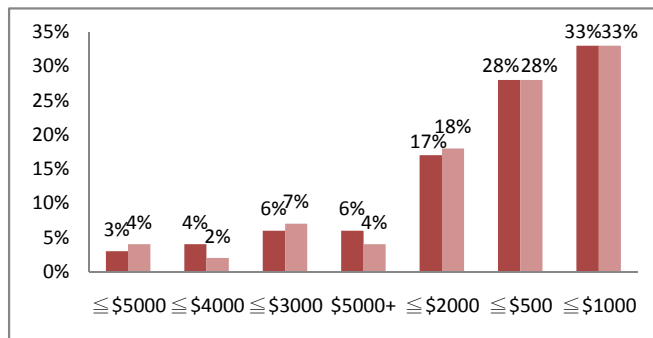
10 受訪者會否為今年的聖誕消費設立上限

	2013	2014	最新變化
一定會	24%	19%	-5%
多數會	19%	19%	0%
多數不會	26%	28%	2%
一定不會	11%	10%	-1%
未決定	13%	15%	2%
無意見	8%	10%	2%

11 受訪者預計自己今年聖誕消費的上限金額

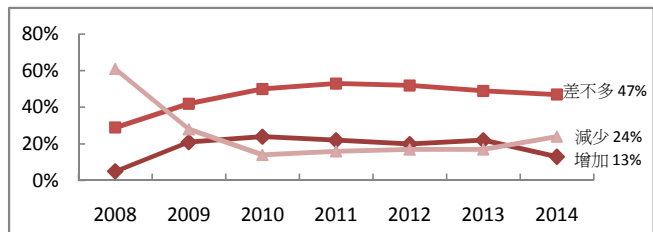
	2013	2014	最新變化
500元或以下	28%	28%	0%
1000元或以下	33%	33%	0%
2000元或以下	17%	18%	1%
3000元或以下	6%	7%	1%
4000元或以下	4%	2%	-2%
5000元或以下	3%	4%	1%
5000元以上	6%	4%	-2%
無意見	3%	5%	2%

註：樣本以表示設立聖誕消費上限的次樣本計算



12 受訪者今年聖誕節消費與去年的比較

	2013	2014	最新變化
增加	22%	13%	-9%
差不多	49%	47%	-2%
減少	17%	24%	7%
無意見	12%	16%	4%



13 與去年同期比較，受訪者對現時經濟環境的看法

	2013	2014	最新變化
較好	11%	7%	-4%
差不多	47%	40%	-7%
較差	35%	45%	10%
無意見	7%	9%	2%

14 受訪者認為香港未來一年經濟狀況較現時的變化

	2013	2014	最新變化
變好	9%	8%	-1%
差不多	37%	44%	7%
變差	41%	34%	-7%
無意見/不知道	13%	14%	1%

15 受訪者的性別

	加權前 樣本分配	加權後 樣本分配
男	35%	45%
女	65%	55%

16 受訪者的年齡

	加權前 樣本分配	加權後 樣本分配
18-29歲	20%	19%
30-39歲	18%	18%
40-49歲	25%	19%
50-59歲	25%	20%
60歲或以上	13%	25%

17 受訪者的學歷

	百分比
未受教育/學前教育	2%
小學	6%
初中	16%
高中/預科	31%
文憑/證書課程	11%
副學位課程	4%
學位課程	29%

18 受訪者的職業

	百分比
管理及行政人員	7%
專業及輔助專業人員	11%
文員、服務及銷售人員	21%
勞動工作者	16%
料理家務者	13%
退休人士	11%
學生	12%
其他	10%

19 受訪者的家庭月入範圍

	百分比
<\$6,000	17%
\$6,000-9,999	13%
\$10,000-19,999	20%
\$20,000-29,999	7%
\$30,000-39,999	10%
\$40,000-59,999	19%
≥\$60,000	5%
不知道	10%

20 受訪者自稱的社會階層

	百分比
上層	2%
中上層	6%
中層	25%
中下層	39%
下層	17%
不知道	11%