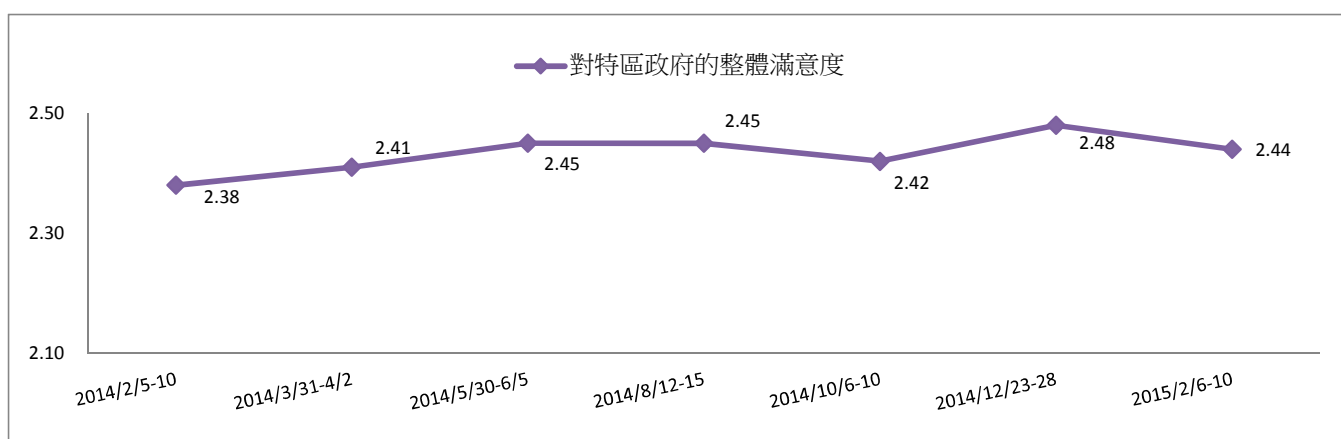
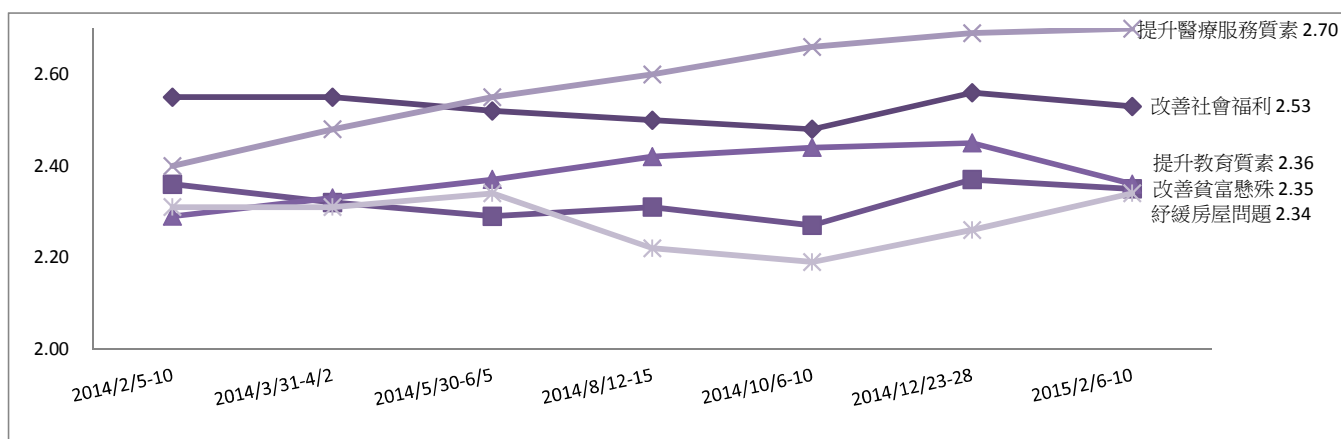


香港研究協會

調查題目：常設調查 -- 市民對特區政府及主要問責官員滿意度評分調查（2015年2月）
 調查期間：2015年2月6日至10日
 有效問卷數目：1152份
 調查對象：十八歲或以上市民
 調查方法：以隨機抽取電話號碼作全港性電話調查
 樣本加權：數據按香港統計處公佈的2014年18歲或以上市民的性別及年齡分佈作加權（weighting）處理。
 註：由於四捨五入關係，個別變項的百分率加起來可能不等於百分之一百。

受訪者以1-5分表示其對特區政府的滿意度，1分為非常不滿意，2分為不滿意，3分為一般，4分為滿意，5分為非常滿意，受訪者亦可以選擇無意見。

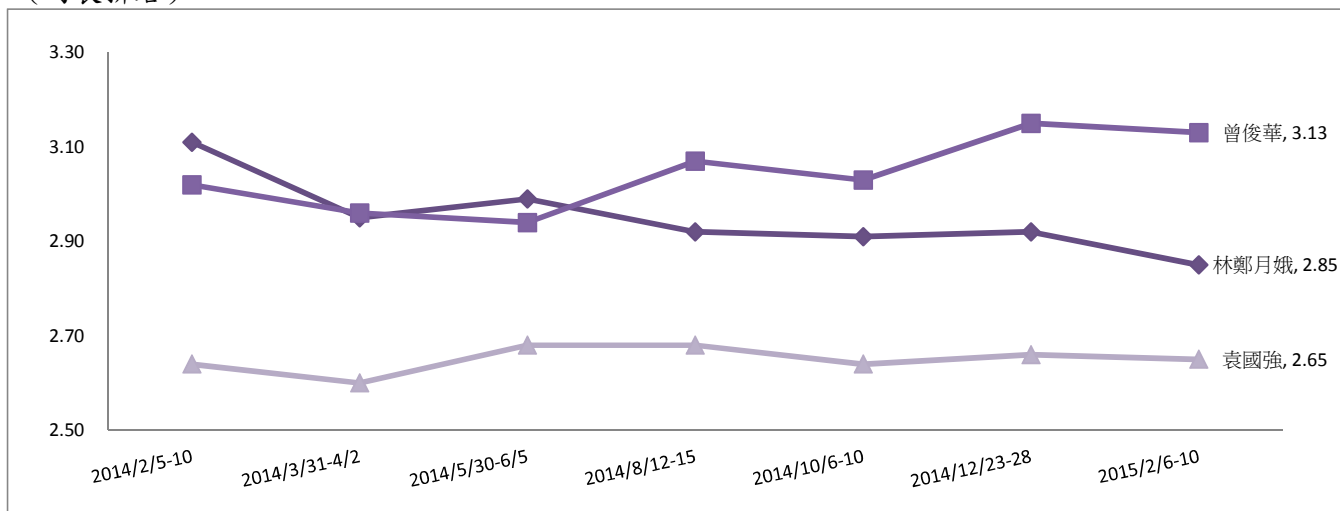
評分內容	2014/12/23-28	2015/2/6-10	最新變化	不知道比率	無意見比率	最頻值（其比率）
改善社會福利	2.56	2.53	-0.03	0%	1%	1 (32%)
改善貧富懸殊	2.37	2.35	-0.02	0%	<1%	1 (38%)
提升教育質素	2.45	2.36	-0.09	0%	1%	1 (32%)
提升醫療服務質素	2.69	2.70	+0.01	0%	1%	3 (25%)
紓緩房屋問題	2.26	2.34	+0.08	0%	<1%	1 (43%)
對特區政府的整體滿意度	2.48	2.44	-0.04	0%	<1%	1 (40%)



受訪者以1-5分表示其對以下各問責官員的滿意度，1分為非常不滿意，2分為不滿意，3分為一般，4分為滿意，5分為非常滿意，受訪者亦可以選擇不認識或無意見。

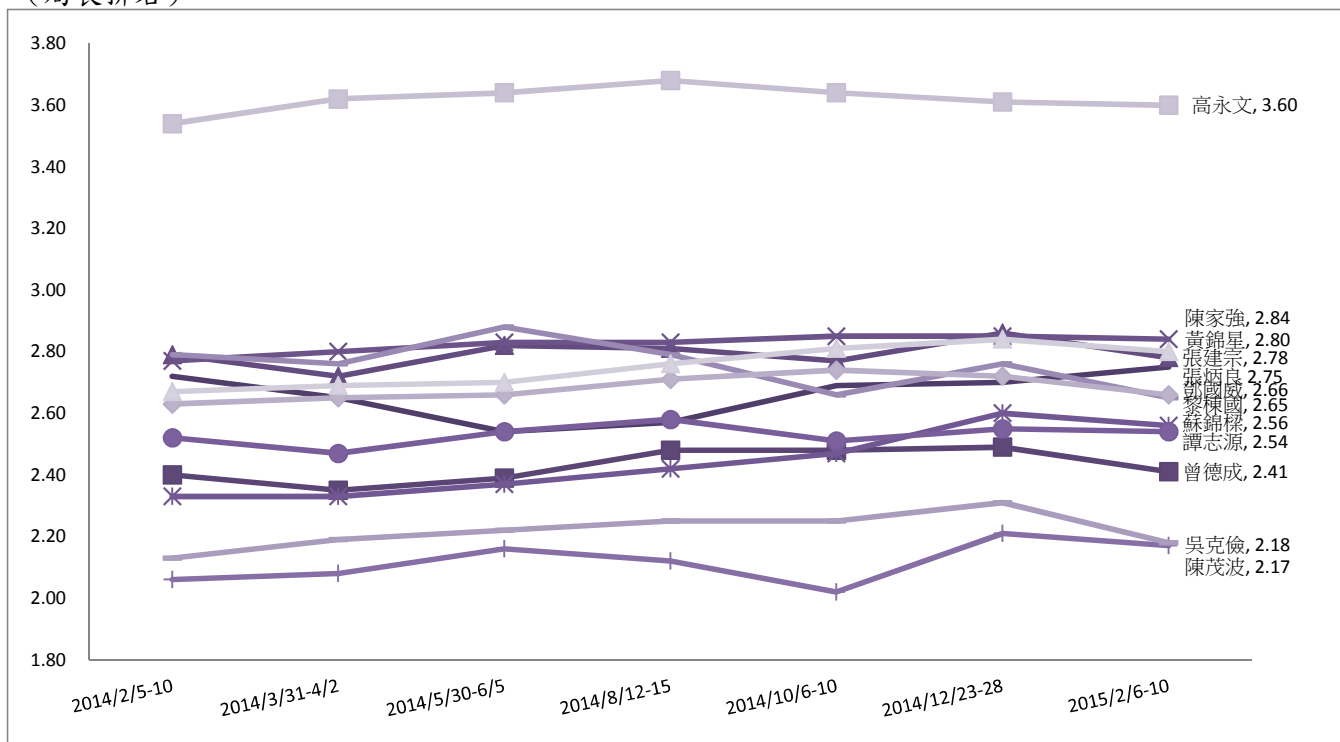
評分內容	2014/12/23-28	2015/2/6-10	最新變化	不認識比率	無意見比率	最頻值（其比率）
政務司司長林鄭月娥	2.92	2.85	-0.07	<1%	2%	1 (25%)
財政司司長曾俊華	3.15	3.13	-0.02	<1%	1%	3 (30%)
律政司司長袁國強	2.66	2.65	-0.01	2%	2%	1 (31%)

(司長排名)



評分內容	2014/12/23-28	2015/2/6-10	最新變化	不認識比率	無意見比率	最頻值 (其比率)
運輸及房屋局局長張炳良	2.70	2.75	+0.05	3%	2%	3 (31%)
民政事務處處長曾德成	2.49	2.41	-0.08	5%	3%	1 (31%)
勞工及福利局局長張建宗	2.86	2.78	-0.08	4%	3%	3 (28%)
財經事務及庫務局局長陳家強	2.85	2.84	-0.01	9%	4%	3 (36%)
商務及經濟發展局局長蘇錦樑	2.60	2.56	-0.04	5%	2%	3 (33%)
政制及內地事務處處長譚志源	2.55	2.54	-0.01	5%	3%	1 (33%)
發展局局長陳茂波	2.21	2.17	-0.04	2%	1%	1 (48%)
保安局局長黎棟國	2.76	2.65	-0.11	1%	1%	1 (38%)
教育局局長吳克儉	2.31	2.18	-0.13	2%	1%	1 (43%)
公務員事務處處長鄧國威	2.72	2.66	-0.06	14%	5%	3 (38%)
食物及衛生局局長高永文	3.61	3.60	-0.01	1%	1%	4 (33%)
環境局局長黃錦星	2.84	2.80	-0.04	5%	2%	3 (33%)

(局長排名)



受訪者的性別分佈

	加權前 樣本分配	加權後 樣本分配
男	56%	45%
女	44%	55%

受訪者的學歷

	百分比
未受教育／學前教育	<1%
小學	6%
初中	14%
高中／預科	31%
文憑／證書課程	14%
副學位課程	5%
學位課程	30%

受訪者自稱的社會階層

	百分比
上層	3%
中上層	10%
中層	30%
中下層	41%
下層	11%
不知道	5%

受訪者的年齡分佈

	加權前 樣本分配	加權後 樣本分 配
18至29歲	15%	19%
30至39歲	18%	18%
40至49歲	22%	19%
50至59歲	27%	20%
60歲或以上	17%	25%

受訪者的職業

	百分比
管理及行政人員	25%
專業及輔助專業人員	18%
文員、服務及銷售人員	17%
勞動工作者	5%
料理家務者	9%
退休人士	14%
學生	5%
其他	8%

受訪者的家庭月入範圍

	百分比
<\$6,000	4%
\$6,000-9,999	8%
\$10,000-19,999	22%
\$20,000-29,999	19%
\$30,000-39,999	11%
\$40,000-59,999	15%
≥\$60,000	15%
不知道	6%