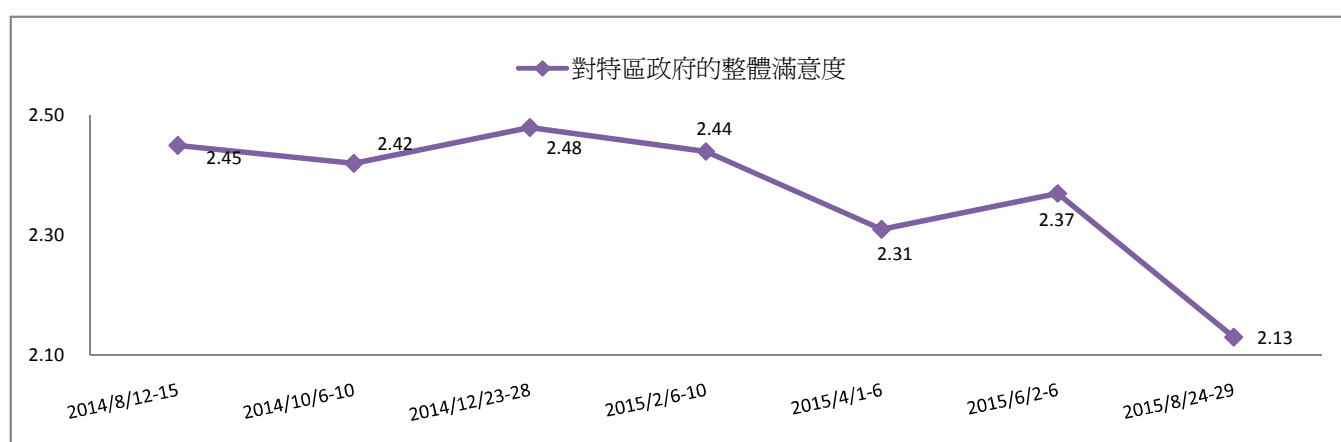
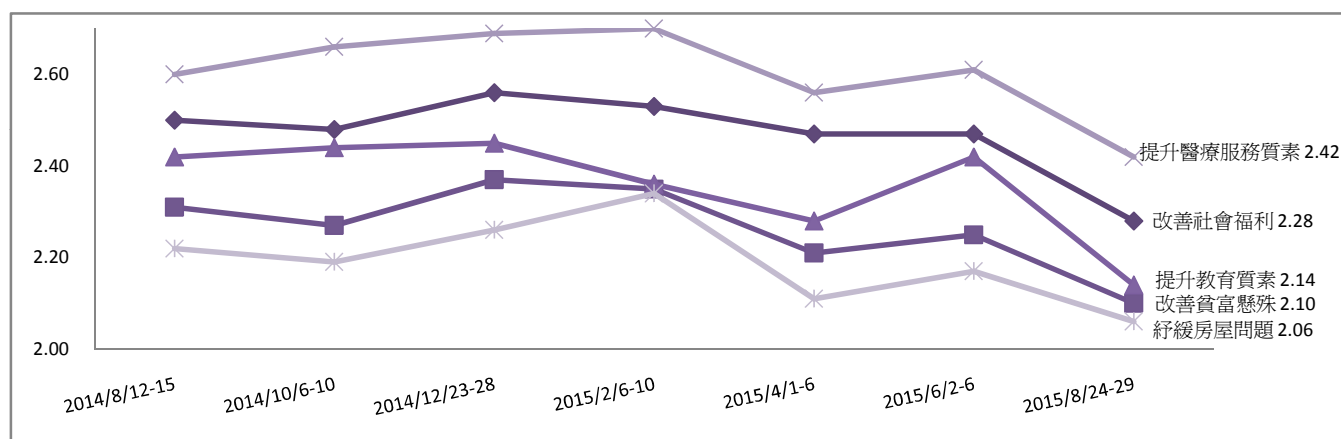


香港研究協會

調查題目：常設調查 -- 市民對特區政府及主要問責官員滿意度評分調查（2015年8月）
 調查期間：2015年8月24日至29日
 有效問卷數目：1082份
 調查對象：十八歲或以上市民
 調查方法：以隨機抽取電話號碼作全港性電話調查
 樣本加權：數據按香港統計處公佈的2014年18歲或以上市民的性別及年齡分佈作加權（weighting）處理。
 註：由於四捨五入關係，個別變項的百分率加起來可能不等於百分之一百。

受訪者以1-5分表示其對特區政府的滿意度，1分為非常不滿意，2分為不滿意，3分為一般，4分為滿意，5分為非常滿意，受訪者亦可以選擇無意見。

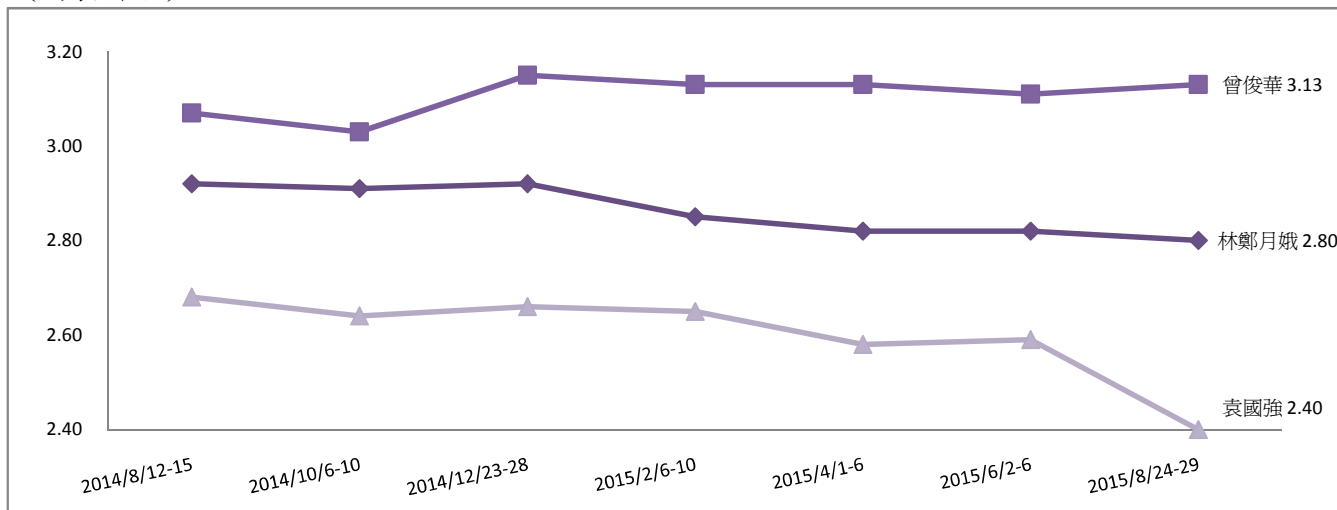
評分內容	2015/6/2-6	2015/8/24-29	最新變化	不知道比率	無意見比率	最頻值（其比率）
改善社會福利	2.47	2.28	-0.19	<1%	1%	1（42%）
改善貧富懸殊	2.25	2.10	-0.15	0%	<1%	1（47%）
提升教育質素	2.42	2.14	-0.28	0%	0%	1（45%）
提升醫療服務質素	2.61	2.42	-0.19	0%	<1%	1（35%）
紓緩房屋問題	2.17	2.06	-0.11	0%	<1%	1（51%）
對特區政府的整體滿意度	2.37	2.13	-0.24	0%	<1%	1（52%）



受訪者以1-5分表示其對以下各問責官員的滿意度，1分為非常不滿意，2分為不滿意，3分為一般，4分為滿意，5分為非常滿意，受訪者亦可以選擇不認識或無意見。

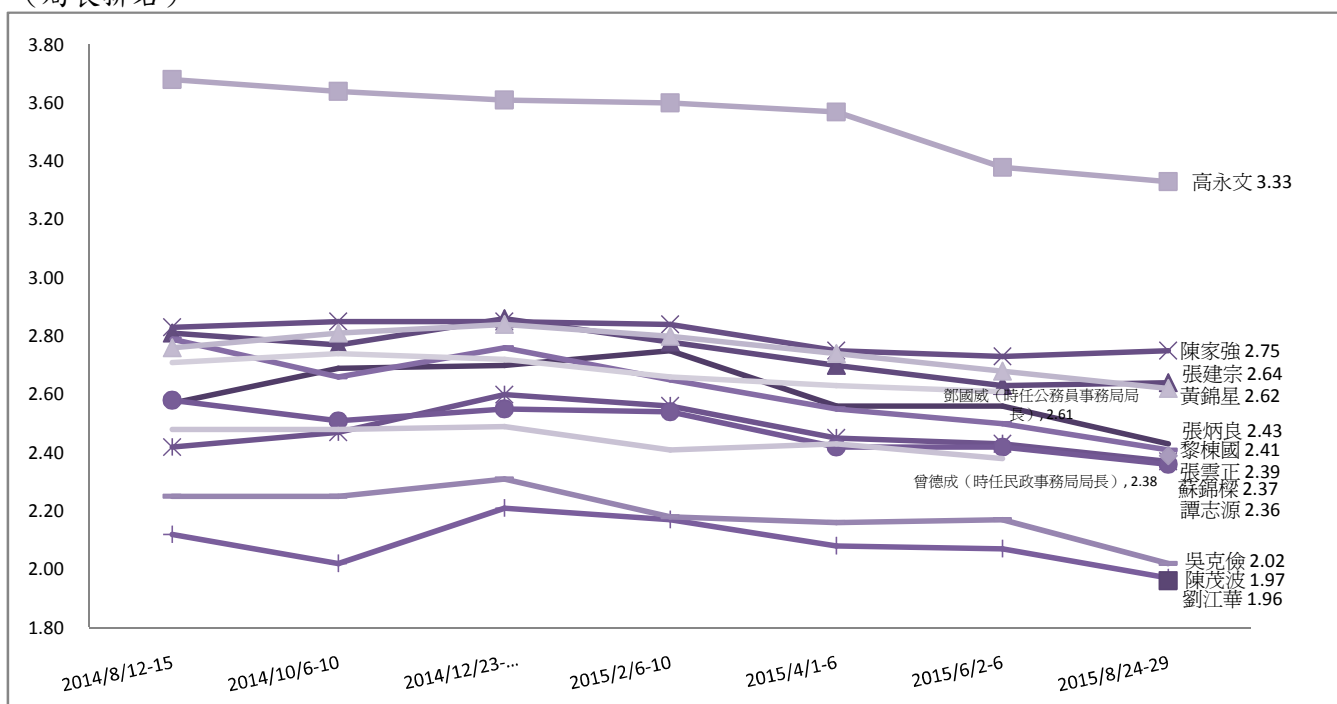
評分內容	2015/6/2-6	2015/8/24-29	最新變化	不認識比率	無意見比率	最頻值（其比率）
政務司司長林鄭月娥	2.82	2.80	-0.02	<1%	<1%	3（28%）
財政司司長曾俊華	3.11	3.13	0.02	1%	0%	3（32%）
律政司司長袁國強	2.59	2.40	-0.19	2%	1%	1（38%）

(司長排名)



評分內容	2015/6/2-6	2015/8/24-29	最新變化	不認識比率	無意見比率	最頻值 (其比率)
運輸及房屋局局長張炳良	2.56	2.43	-0.13	3%	1%	1、3 (29%)
民政事務局局长劉江華	不適用	1.96	首次納入調查	2%	1%	1 (55%)
勞工及福利局局长張建宗	2.63	2.64	0.01	4%	1%	3 (28%)
財經事務及庫務局局长陳家強	2.73	2.75	0.02	9%	2%	3 (34%)
商務及經濟發展局局长蘇錦樑	2.43	2.37	-0.06	4%	1%	1 (34%)
政制及內地事務局局長譚志源	2.42	2.36	-0.06	5%	1%	1 (37%)
發展局局长陳茂波	2.07	1.97	-0.10	1%	0%	1 (55%)
保安局局长黎棟國	2.50	2.41	-0.09	3%	1%	1 (36%)
教育局局長吳克儉	2.17	2.02	-0.15	2%	<1%	1 (51%)
公務員事務局局長張雲正	不適用	2.39	首次納入調查	24%	7%	3 (34%)
食物及衛生局局长高永文	3.38	3.33	-0.05	1%	1%	4 (28%)
環境局局长黃錦星	2.68	2.62	-0.06	7%	3%	3 (26%)

(局長排名)



受訪者的性別分佈

	加權前 樣本分配	加權後 樣本分配
男	53%	44%
女	47%	56%

受訪者的學歷

	百分比
未受教育／學前教育	<1%
小學	4%
初中	13%
高中／預科	24%
文憑／證書課程	12%
副學位課程	7%
學位課程	41%

受訪者自稱的社會階層

	百分比
上層	3%
中上層	12%
中層	31%
中下層	35%
下層	15%
不知道	4%

受訪者的年齡分佈

	加權前 樣本分配	加權後 樣本分配
18至29歲	22%	19%
30至39歲	22%	18%
40至49歲	19%	19%
50至59歲	23%	19%
60歲或以上	14%	25%

受訪者的職業

	百分比
管理及行政人員	30%
專業及輔助專業人員	19%
文員、服務及銷售人員	19%
勞動工作者	6%
料理家務者	5%
退休人士	13%
學生	4%
其他	5%

受訪者的家庭月入範圍

	百分比
<\$6,000	6%
\$6,000-9,999	6%
\$10,000-19,999	20%
\$20,000-29,999	16%
\$30,000-39,999	13%
\$40,000-59,999	14%
≥\$60,000	21%
不知道	5%