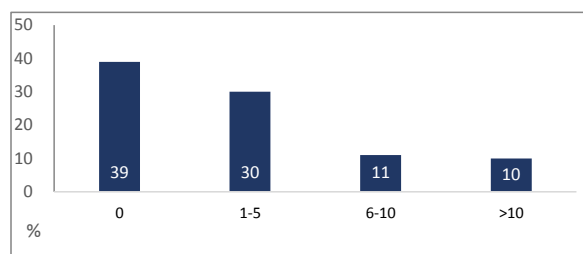


調查題目：市民對出租車載客服務的意見調查
 調查目的：近年的士載客服務質素廣受社會關注，本會就此進行調查，想了解市民對出租汽車載客服務的看法。
 調查日期：2017年11月24至28日
 調查對象：十八歲或以上市民
 調查方法：以隨機抽取電話號碼作全港性電話調查
 有效樣本：1,091
 樣本加權：數據分別按香港統計處公佈18歲或以上市民的性別、年齡（2016年）及教育程度（2017年）進行「多變數反覆加權」（Raking）處理
 註：由於四捨五入關係，個別變項的百分率加起來可能不等於百分之一百

1 「你每月平均乘坐多少次的士？」

	百分比
0次	39%
1-5次	30%
6-10次	11%
10次以上	10%
不記得	4%
無意見	7%

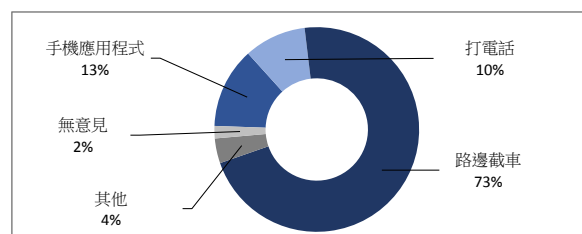


註：圖表未有顯示「不記得」及「無意見」的數據

2 「你最主要透過哪種方式召喚的士？」

	百分比
手機應用程式	13%
打電話	10%
路邊截車	73%
其他	4%
無意見	2%

註：樣本以有乘坐的士受訪者的次樣本計算



受訪者對下列情況是否嚴重的看法

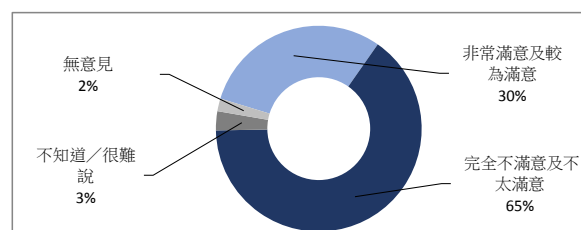
	非常嚴重	較為嚴重	不太嚴重	完全不嚴重	不知道／很難說	無意見
3 的士司機不合理「兜路」	7%	19%	53%	15%	5%	1%
4 的士司機服務態度欠佳	16%	31%	38%	9%	4%	3%
5 的士司機危險駕駛	11%	31%	38%	12%	6%	2%
6 的士司機行車期間使用電話	27%	33%	26%	8%	5%	2%
7 的士司機拒載	28%	37%	25%	4%	5%	1%
8 的士司機濫收車資	8%	18%	49%	15%	8%	3%

註：樣本以有乘坐的士受訪者的次樣本計算

9 「整體來說，你是否滿意香港的的士服務質素？」

	百分比
非常滿意	3%
較為滿意	27%
不太滿意	43%
完全不滿意	22%
不知道／很難說	3%
無意見	2%

註：樣本以有乘坐的士受訪者的次樣本計算

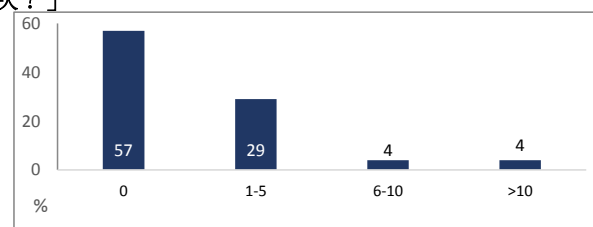


註：部分數據經過合併處理

10 「現時市面有手機應用程式可以電召的士，你每月平均使用多少次？」

	百分比
0次	57%
1-5次	29%
6-10次	4%
10次以上	4%
不記得	2%
無意見	5%

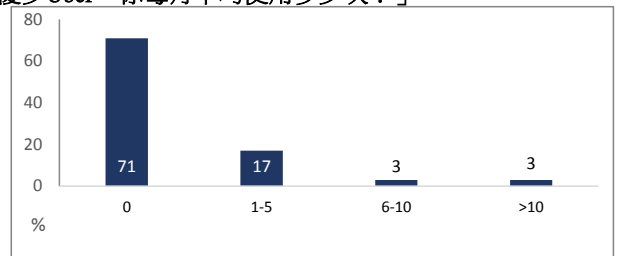
註：樣本以有乘坐的士受訪者的次樣本計算



註：圖表未有顯示「不記得」及「無意見」的數據

11 「現時市面有手機應用程式可以電召私家車作出租載客用途，如優步Uber，你每月平均使用多少次？」

	百分比
0次	71%
1-5次	17%
6-10次	3%
10次以上	3%
不記得	4%
無意見	3%

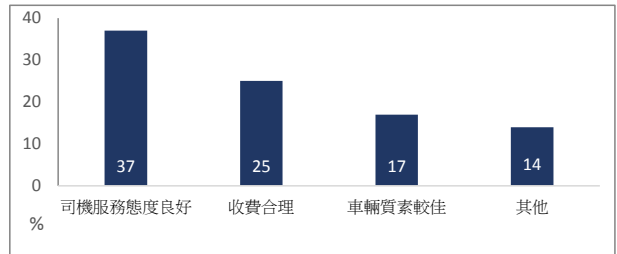


註：圖表未有顯示「不記得」及「無意見」的數據

12 「你使用電召私家車服務的最主要原因是甚麼？」

	百分比
司機服務態度良好	37%
收費合理	25%
車輛質素較佳	17%
其他	14%
不知道／很難說	4%
無意見	4%

註：樣本以有使用電召私家車服務受訪者的次樣本計算

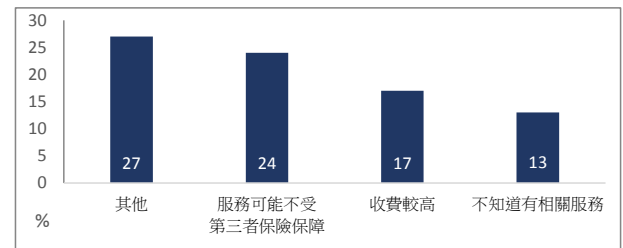


註：圖表未有顯示「不知道／很難說」及「無意見」的數據

13 「你不使用電召私家車服務的最主要原因是什麼？」

	百分比
不知道有相關服務	13%
服務可能不受第三者保險保障	24%
收費較高	17%
其他	27%
不知道／很難說	8%
無意見	11%

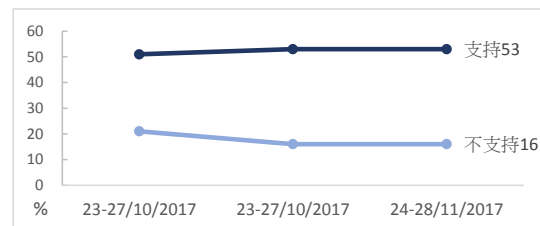
註：樣本以沒有使用電召私家車服務受訪者的次樣本計算



註：圖表未有顯示「不知道／很難說」及「無意見」的數據

14 「你是否支持優步（即Uber）這類手機叫車程式被規範化？」

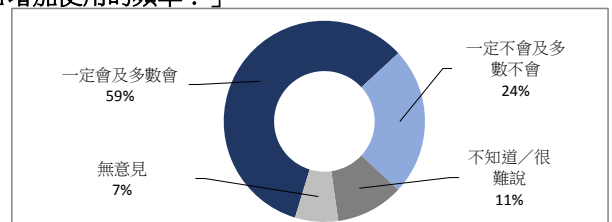
	23-27/10/2017	24-28/11/2017	變化
支持	51%	53%	+2%
不支持	21%	16%	-5%
不知道／很難說	18%	17%	-1%
無意見	10%	14%	+4%



註：圖表未有顯示「不知道／很難說」及「無意見」的數據

15 「假如將來政府規範化優步（即Uber）這類手機叫車程式，你會否增加使用的頻率？」

	百分比
一定會	30%
多數會	29%
多數不會	19%
一定不會	5%
不知道／很難說	11%
無意見	7%



註：部分數據經過合併處理

16 受訪者的性別

	加權前 樣本分配	加權後 樣本分配
男	48%	44%
女	52%	56%

18 受訪者的學歷

	加權前 樣本分配	加權後 樣本分配
未受教育／學前教育	2%	4%
小學	6%	15%
初中	14%	15%
高中／預科	27%	33%
文憑／證書課程／副學位課程	15%	8%
學位課程	36%	25%

20 受訪者家庭月入範圍

	百分比
< \$6,000	8%
\$6,000-9,999	8%
\$10,000-19,999	21%
\$20,000-29,999	16%
\$30,000-39,999	13%
\$40,000-59,999	12%
≥ \$60,000	12%
不知道	10%

17 受訪者的年齡

	加權前 樣本分配	加權後 樣本分配
18至29歲	16%	19%
30至39歲	23%	19%
40至49歲	18%	19%
50至59歲	24%	20%
60歲或以上	20%	23%

19 受訪者的職業

	百分比
管理及行政人員	18%
專業及輔助專業人員	14%
文員、服務及銷售人員	24%
勞動工作者	9%
料理家務者	10%
退休人士	17%
待業人士	5%
學生	4%

21 受訪者自稱的社會階層

	百分比
上層	2%
中上層	7%
中層	30%
中下層	34%
下層	19%
不知道	8%