

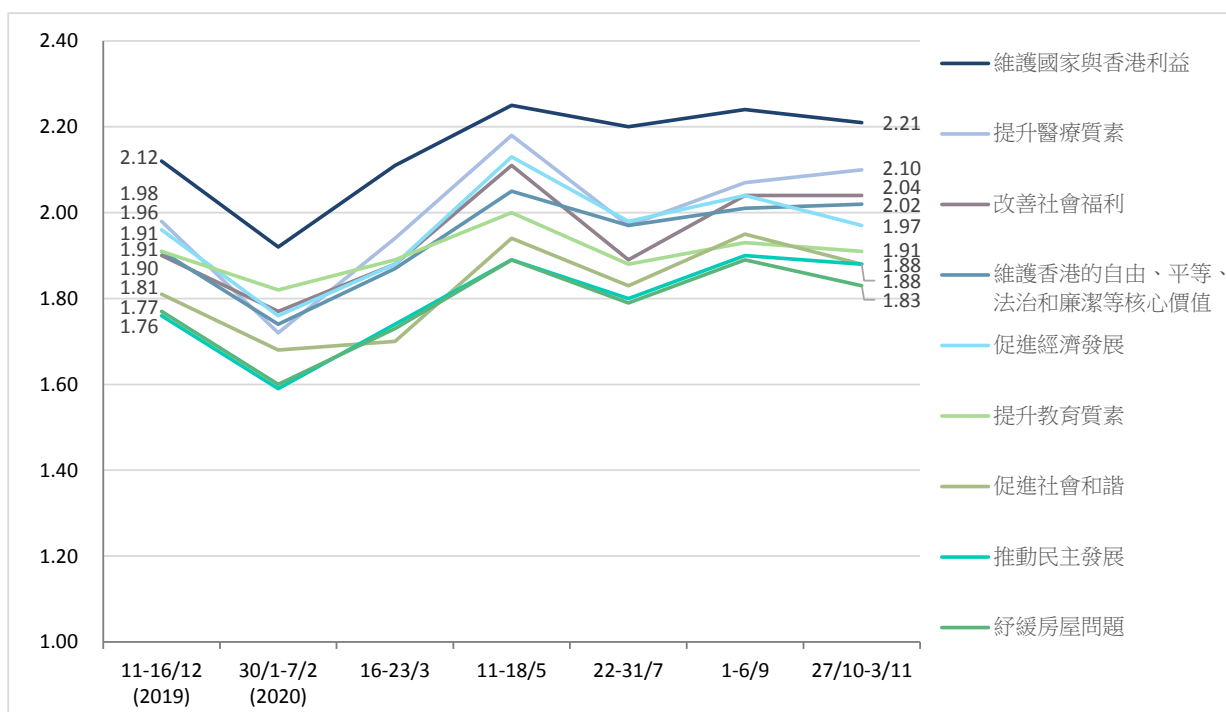
香港研究協會

調查題目：常設調查 -- 市民對特首、司局長及特區政府滿意度評分調查（2020年11月）
 調查日期：2020年10月27日至11月3日
 調查對象：十八歲或以上市民
 調查方法：以隨機抽取電話號碼作全港性電話調查
 有效樣本：1072
 樣本加權：數據分別按香港統計處公布18歲或以上市民的性別、年齡及教育程度（2019年）進行「多變數反覆加權」（Raking）處理
 註：由於四捨五入關係，個別變項的百分率加起來可能不等於百分之一百

受訪者對特區政府以下各項施政表現的滿意度

	1-6/9/2020	27/10-3/11/2020	變化	無意見比率	最頻值 (其比率)
改善社會福利	2.04	2.04	--	1%	1 (55%)
促進社會和諧	1.95	1.88	-0.07	1%	1 (62%)
促進經濟發展	2.04	1.97	-0.07	<1%	1 (57%)
紓緩房屋問題	1.89	1.83	-0.06	<1%	1 (60%)
推動民主發展	1.90	1.88	-0.02	1%	1 (65%)
提升教育質素	1.93	1.91	-0.02	1%	1 (60%)
提升醫療質素	2.07	2.10	+0.03	1%	1 (52%)
維護香港的自由、平等、法治和廉潔等核心價值	2.01	2.02	+0.01	<1%	1 (63%)
維護國家與香港利益	2.24	2.21	-0.03	1%	1 (55%)

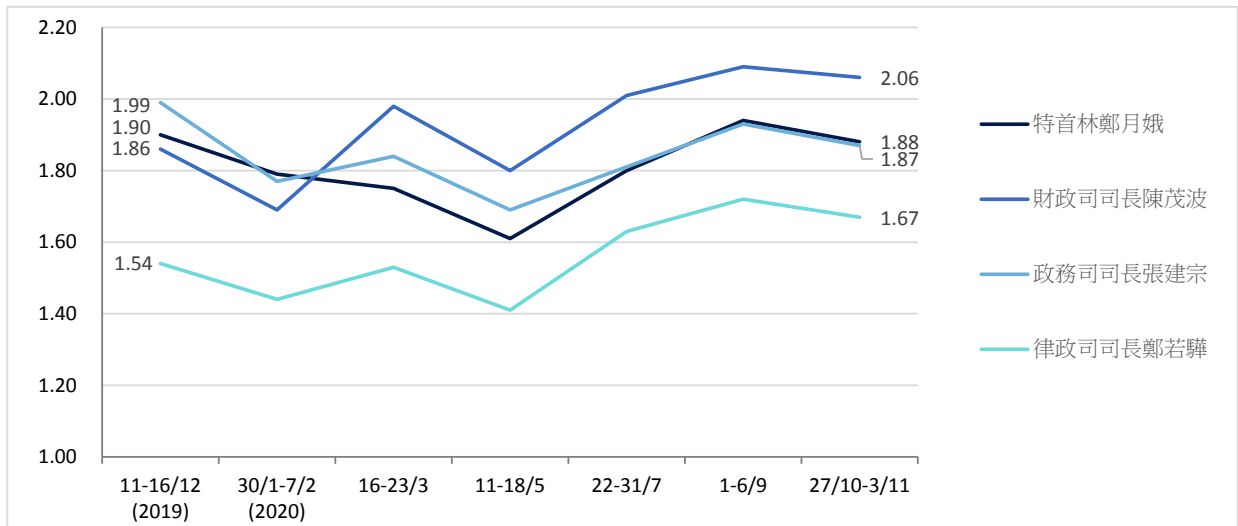
註：1分代表「非常不滿意」，2分代表「不滿意」，3分代表「一般」，4分代表「滿意」，5分代表「非常滿意」



受訪者對特首及三位司長表現的滿意度

	1-6/9/2020	27/10-3/11/2020	變化	不認識比率	無意見比率	最頻值 (其比率)
特首林鄭月娥	1.94	1.88	-0.06	1%	1%	1 (64%)
政務司司長張建宗	1.93	1.87	-0.06	1%	2%	1 (57%)
財政司司長陳茂波	2.09	2.06	-0.03	<1%	1%	1 (50%)
律政司司長鄭若驊	1.72	1.67	-0.05	<1%	1%	1 (70%)

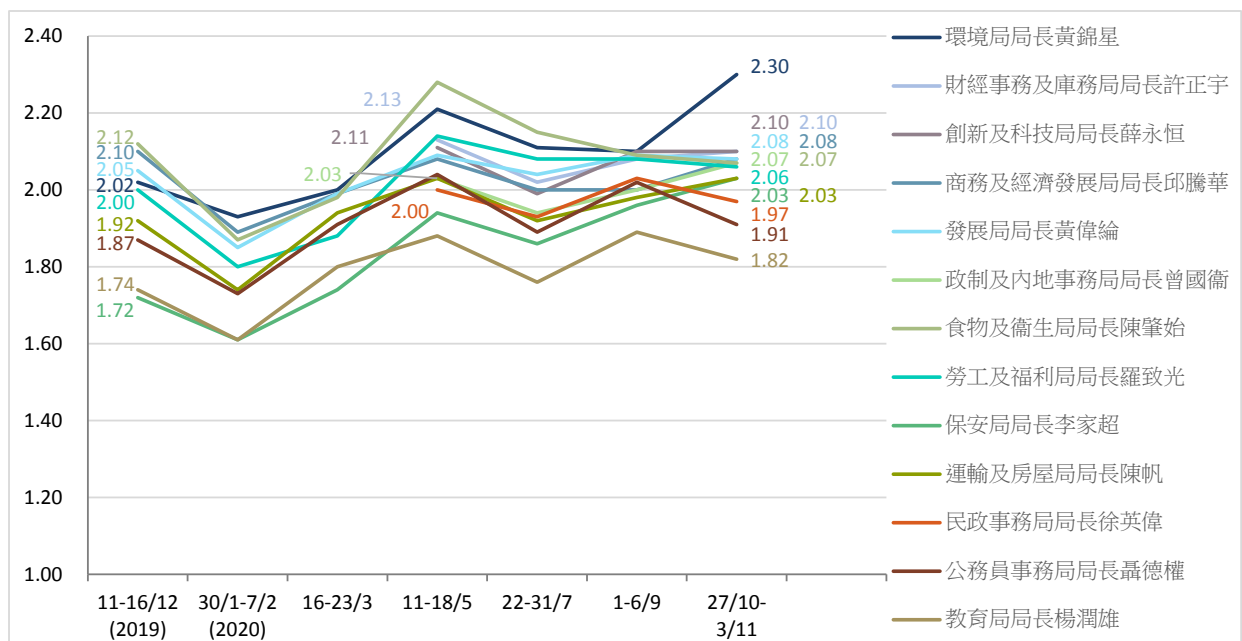
註：1分代表「非常不滿意」，2分代表「不滿意」，3分代表「一般」，4分代表「滿意」，5分代表「非常滿意」



受訪者對十三位局長表現的滿意度

	1-6/9/2020	27/10-3/11/2020	變化	不認識比率	無意見比率	最頻值 (其比率)
公務員事務局局長聶德權	2.02	1.91	-0.11	2%	2%	1 (59%)
民政事務局局长徐英偉	2.03	1.97	-0.06	3%	5%	1 (50%)
保安局局长李家超	1.96	2.03	+0.07	1%	1%	1 (63%)
政制及內地事務局局長曾國衛	2.00	2.07	+0.07	2%	3%	1 (55%)
食物及衛生局局长陳肇始	2.09	2.07	-0.02	1%	2%	1 (46%)
財經事務及庫務局局长許正宇	2.08	2.10	+0.02	4%	5%	1 (42%)
商務及經濟發展局局长邱騰華	2.00	2.08	+0.08	1%	2%	1 (51%)
教育局局長楊潤雄	1.89	1.82	-0.07	<1%	1%	1 (64%)
創新及科技局局长薛永恒	2.10	2.10	--	5%	4%	1 (43%)
勞工及福利局局长羅致光	2.08	2.06	-0.02	1%	2%	1 (47%)
發展局局长黃偉綸	2.09	2.08	-0.01	4%	4%	1 (43%)
運輸及房屋局局长陳帆	1.98	2.03	+0.05	3%	3%	1 (49%)
環境局局长黃錦星	2.10	2.30	+0.20	3%	3%	1 (36%)

註：1分代表「非常不滿意」，2分代表「不滿意」，3分代表「一般」，4分代表「滿意」，5分代表「非常滿意」。



註：公務員事務局局長聶德權於3月份及之前調查期間擔任政制及內地事務局局長。

受訪者的性別分佈

	加權前 樣本分配(%)	加權後 樣本分配(%)
男	53	45
女	47	55

受訪者的學歷

	加權前 樣本分配(%)	加權後 樣本分配(%)
未受教育／學前教育／小學	4	18
初中	12	15
高中／預科	25	32
文憑／證書課程／副學位課程	17	9
學位課程	42	26

受訪者自稱的社會階層

	百分比
上層	1
中上層	7
中層	34
中下層	39
下層	13
不知道	6

受訪者的年齡分佈

	加權前 樣本分配(%)	加權後 樣本分配(%)
18至29歲	15	16
30至39歲	18	18
40至49歲	19	18
50至59歲	23	19
60歲或以上	25	29

受訪者的職業

	百分比
管理及行政人員	22
專業及輔助專業人員	16
文員、服務及銷售人員	18
勞動工作者	9
料理家務者	9
退休人士	19
學生	2
其他	5

受訪者的家庭月入範圍

	百分比
< \$6,000	7
\$6,000-9,999	9
\$10,000-19,999	19
\$20,000-29,999	16
\$30,000-39,999	13
\$40,000-59,999	14
≥ \$60,000	17
不知道	6