

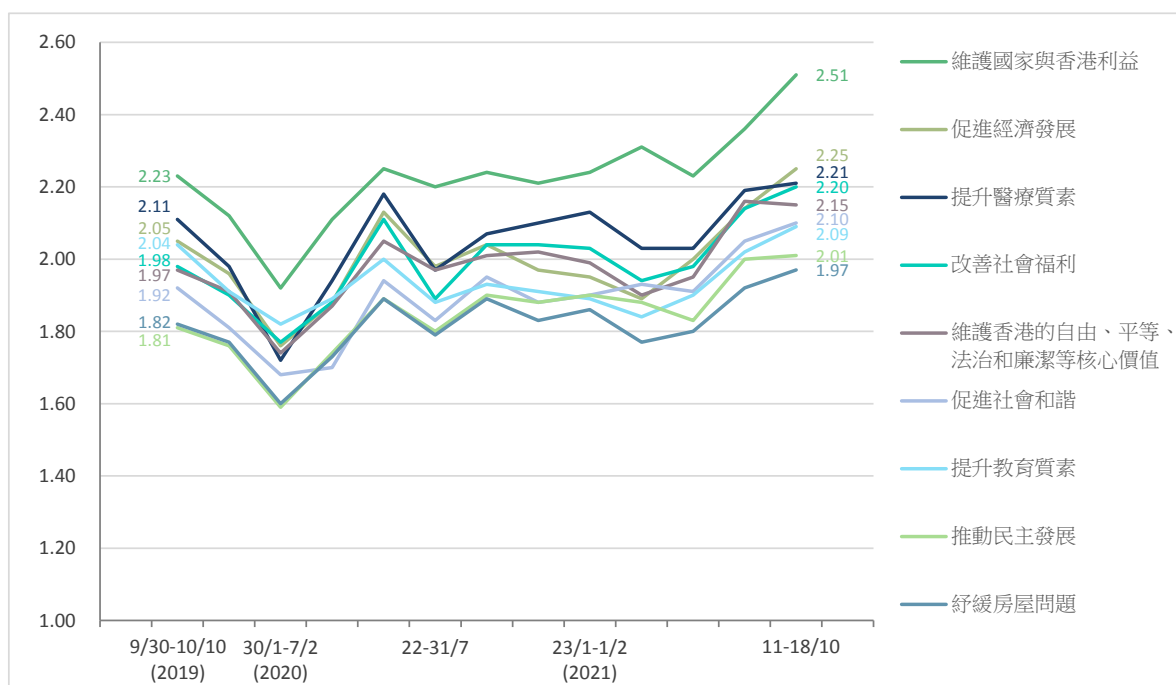
香港研究協會

調查題目：市民對特首、司局長及特區政府滿意度評分調查（2021年10月）
 調查日期：2021年10月11至18日
 調查對象：十八歲或以上市民
 調查方法：以隨機抽取電話號碼作全港性電話調查
 有效樣本：1063
 樣本加權：數據分別按香港統計處公布18歲或以上市民的性別、年齡及教育程度（2020年）進行「多變數反覆加權」（Raking）處理
 註：由於四捨五入關係，個別變項的百分率加起來可能不等於百分之一百

受訪者對特區政府以下各項施政表現的滿意度

	5-12/7/2021	11-18/10	變化	無意見比率	最頻值 (其比率)
改善社會福利	2.14	2.20	+0.06	3%	1 (47%)
促進社會和諧	2.05	2.10	+0.05	2%	1 (54%)
促進經濟發展	2.14	2.25	+0.11	1%	1 (45%)
紓緩房屋問題	1.92	1.97	+0.05	1%	1 (54%)
推動民主發展	2.00	2.01	+0.01	2%	1 (58%)
提升教育質素	2.02	2.09	+0.07	1%	1 (49%)
提升醫療質素	2.19	2.21	+0.02	1%	1 (46%)
維護香港的自由、平等、法治和廉潔等核心價值	2.16	2.15	-0.01	1%	1 (57%)
維護國家與香港利益	2.36	2.51	+0.15	1%	1 (43%)

註：1分代表「非常不滿意」，2分代表「不滿意」，3分代表「一般」，4分代表「滿意」，5分代表「非常滿意」

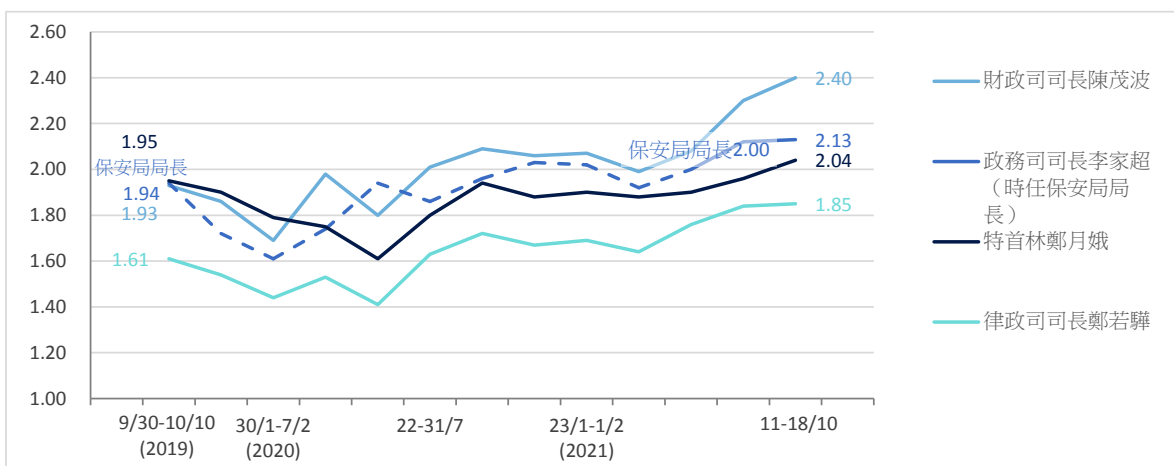


受訪者對特首及三位司長表現的滿意度

	5-12/7/2021	11-18/10	變化	不認識比率	無意見比率	最頻值 (其比率)
特首林鄭月娥	1.96	2.04	+0.08	1%	2%	1 (55%)
政務司司長李家超	2.12	2.13	+0.01	1%	2%	1 (54%)
財政司司長陳茂波	2.30	2.40	+0.10	1%	2%	1 (37%)
律政司司長鄭若驊	1.84	1.85	+0.01	<1%	2%	1 (59%)

註：1分代表「非常不滿意」，2分代表「不滿意」，3分代表「一般」，4分代表「滿意」，5分代表「非常滿意」。

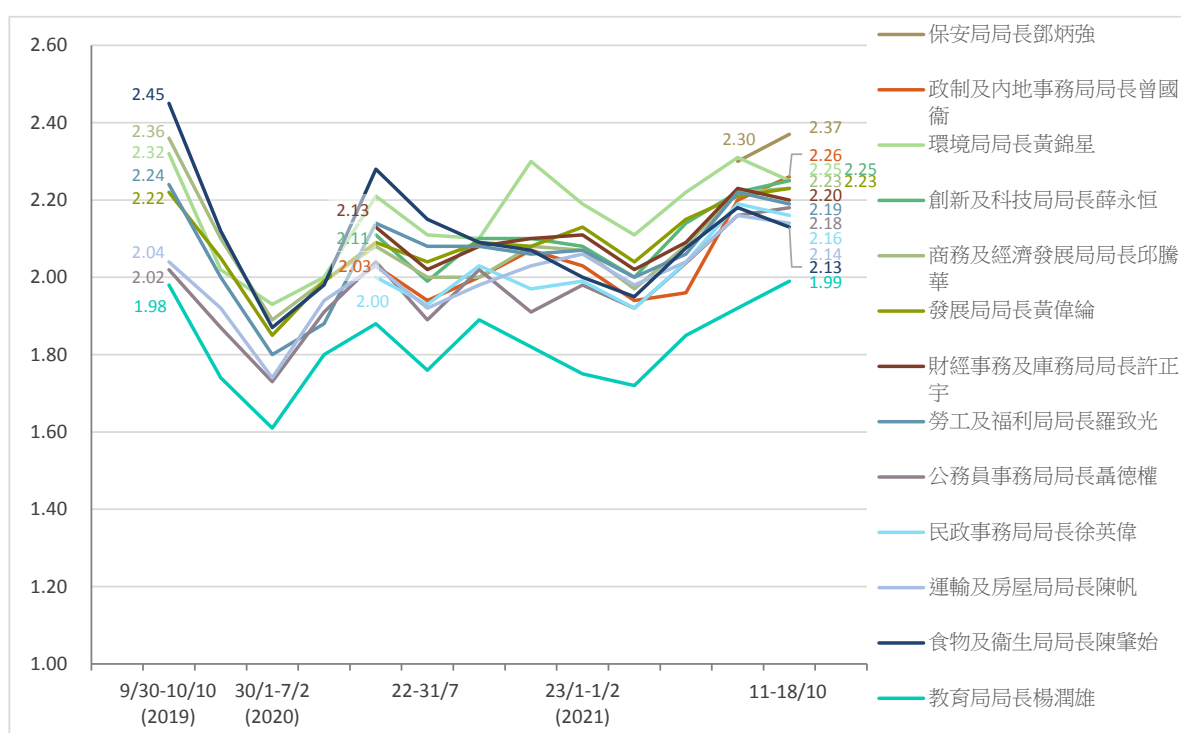
李家超於2021年7月調查前為保安局局長。



受訪者對十三位局長表現的滿意度

	5-12/7/2021	11-18/10	變化	不認識比率	無意見比率	最頻值 (其比率)
公務員事務局局長聶德權	2.16	2.18	+0.02	1%	2%	1 (43%)
民政事務局局長徐英偉	2.19	2.16	-0.03	3%	2%	1 (43%)
保安局局長鄧炳強	2.30	2.37	+0.07	<1%	1%	1 (54%)
政制及內地事務局局長曾國衛	2.20	2.26	+0.06	3%	3%	1 (45%)
食物及衛生局局長陳肇始	2.18	2.13	-0.05	1%	2%	1 (45%)
財經事務及庫務局局長許正宇	2.23	2.20	-0.03	5%	4%	1 (37%)
商務及經濟發展局局長邱騰華	2.22	2.23	+0.01	1%	3%	1 (40%)
教育局局長楊潤雄	1.92	1.99	+0.07	1%	1%	1 (52%)
創新及科技局局長薛永恒	2.22	2.25	+0.03	4%	4%	1 (37%)
勞工及福利局局長羅致光	2.22	2.19	-0.03	2%	2%	1 (42%)
發展局局長黃偉綸	2.21	2.23	+0.02	5%	4%	1 (36%)
運輸及房屋局局長陳帆	2.16	2.14	-0.02	3%	2%	1 (43%)
環境局局長黃錦星	2.31	2.25	-0.06	4%	2%	1 (36%)

註：1分代表「非常不滿意」，2分代表「不滿意」，3分代表「一般」，4分代表「滿意」，5分代表「非常滿意」



受訪者的性別分佈 (%)

	加權前 樣本分配	加權後 樣本分配
男	53	45
女	47	55

受訪者的學歷 (%)

	加權前 樣本分配	加權後 樣本分配
未受教育 / 學前教育 / 小學	5	16
初中	15	13
高中 / 預科	28	32
文憑 / 證書 / 副學位課程	14	10
學位課程	38	28

受訪者自稱的社會階層 (%)

	百分比
上層	2
中上層	7
中層	31
中下層	39
下層	16
不知道	6

受訪者的年齡分佈 (%)

	加權前 樣本分配	加權後 樣本分配
18至29歲	13	15
30至39歲	13	18
40至49歲	21	18
50至59歲	23	19
60歲或以上	30	31

受訪者的職業 (%)

	百分比
管理及行政人員	21
專業及輔助專業人員	18
文員、服務及銷售人員	20
勞動工作者	9
料理家務者	9
退休人士	17
學生	1
其他	5

受訪者的家庭月入範圍 (%)

	百分比
< \$6,000	7
\$6,000-9,999	11
\$10,000-19,999	18
\$20,000-29,999	14
\$30,000-39,999	11
\$40,000-59,999	16
≥ \$60,000	16
不知道	7