

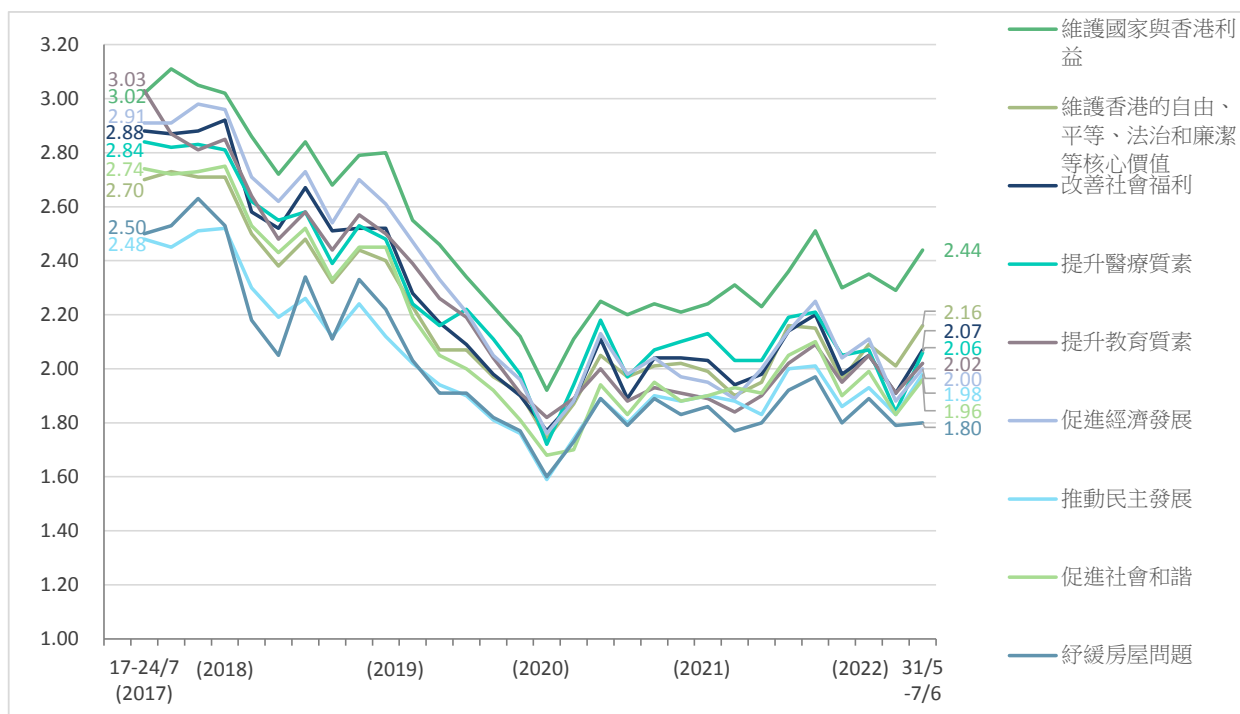
香港研究協會

| | |
|------|--|
| 調查題目 | : 市民對特首、司局長及特區政府滿意度評分調查 (2022年6月) |
| 調查日期 | : 2022年5月31日至6月7日 |
| 調查對象 | : 十八歲或以上市民 |
| 調查方法 | : 以隨機抽取電話號碼作全港性電話調查 |
| 有效樣本 | : 1114 |
| 樣本加權 | : 數據分別按香港統計處公布18歲或以上市民的性別、年齡及教育程度 (2020年) 進行「多變數反覆加權」(Raking) 處理 |
| 註 | : 由於四捨五入關係, 個別變項的百分率加起來可能不等於百分之一百 |

受訪者對特區政府以下各項施政表現的滿意度

| | 28/3-5/4 /2022 | 31/5-7/6 | 變化 | 無意見比率 | 最頻值 (其比率) |
|-----------------------|-------------------|----------|-------|-------|--------------|
| 改善社會福利 | 1.91 | 2.07 | +0.16 | 1% | 1 (51%) |
| 促進社會和諧 | 1.83 | 1.96 | +0.13 | 1% | 1 (56%) |
| 促進經濟發展 | 1.88 | 2.00 | +0.12 | <1% | 1 (51%) |
| 紓緩房屋問題 | 1.79 | 1.80 | +0.01 | <1% | 1 (59%) |
| 推動民主發展 | 1.83 | 1.98 | +0.15 | 2% | 1 (57%) |
| 提升教育質素 | 1.91 | 2.02 | +0.11 | 1% | 1 (53%) |
| 提升醫療質素 | 1.84 | 2.06 | +0.22 | 1% | 1 (50%) |
| 維護香港的自由、平等、法治和廉潔等核心價值 | 2.01 | 2.16 | +0.15 | 1% | 1 (54%) |
| 維護國家與香港利益 | 2.29 | 2.44 | +0.15 | 2% | 1 (44%) |

註: 1分代表「非常不滿意」, 2分代表「不滿意」, 3分代表「一般」, 4分代表「滿意」, 5分代表「非常滿意」

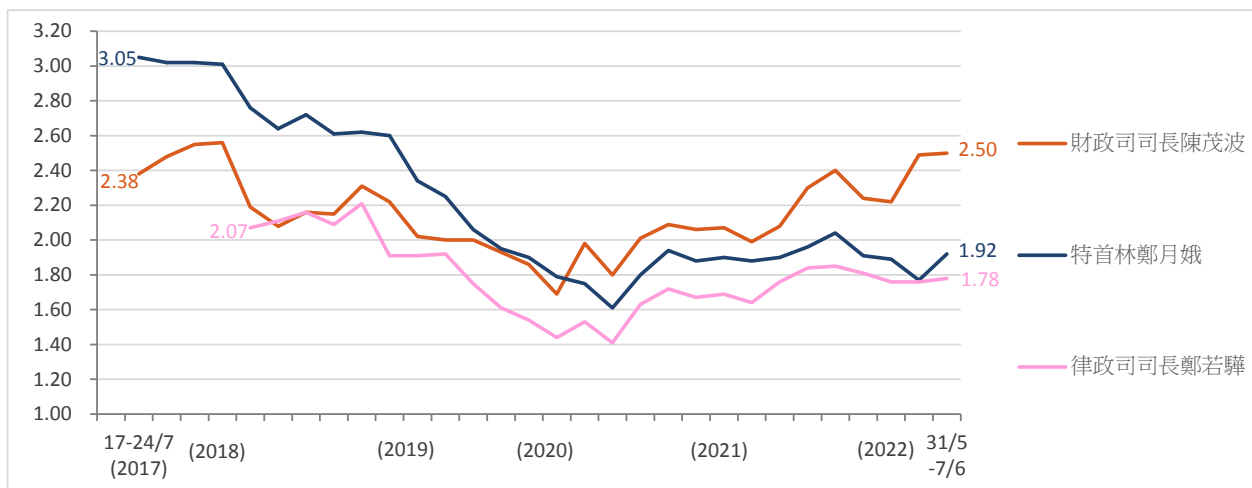


受訪者對特首及兩位司長表現的滿意度

| | 28/3-5/4 /2022 | 31/5-7/6 | 變化 | 不認識 比率 | 無意見 比率 | 最頻值 (其比率) |
|----------|-------------------|----------|-------|-----------|-----------|--------------|
| 特首林鄭月娥 | 1.77 | 1.92 | +0.15 | 2% | 2% | 1 (59%) |
| 財政司司長陳茂波 | 2.49 | 2.50 | +0.01 | 1% | 1% | 1 (30%) |
| 律政司司長鄭若驊 | 1.76 | 1.78 | +0.02 | 2% | 1% | 1 (61%) |

註: 1分代表「非常不滿意」, 2分代表「不滿意」, 3分代表「一般」, 4分代表「滿意」, 5分代表「非常滿意」。

李家超於2022年4月離任政務司司長, 故未納入6月調查。

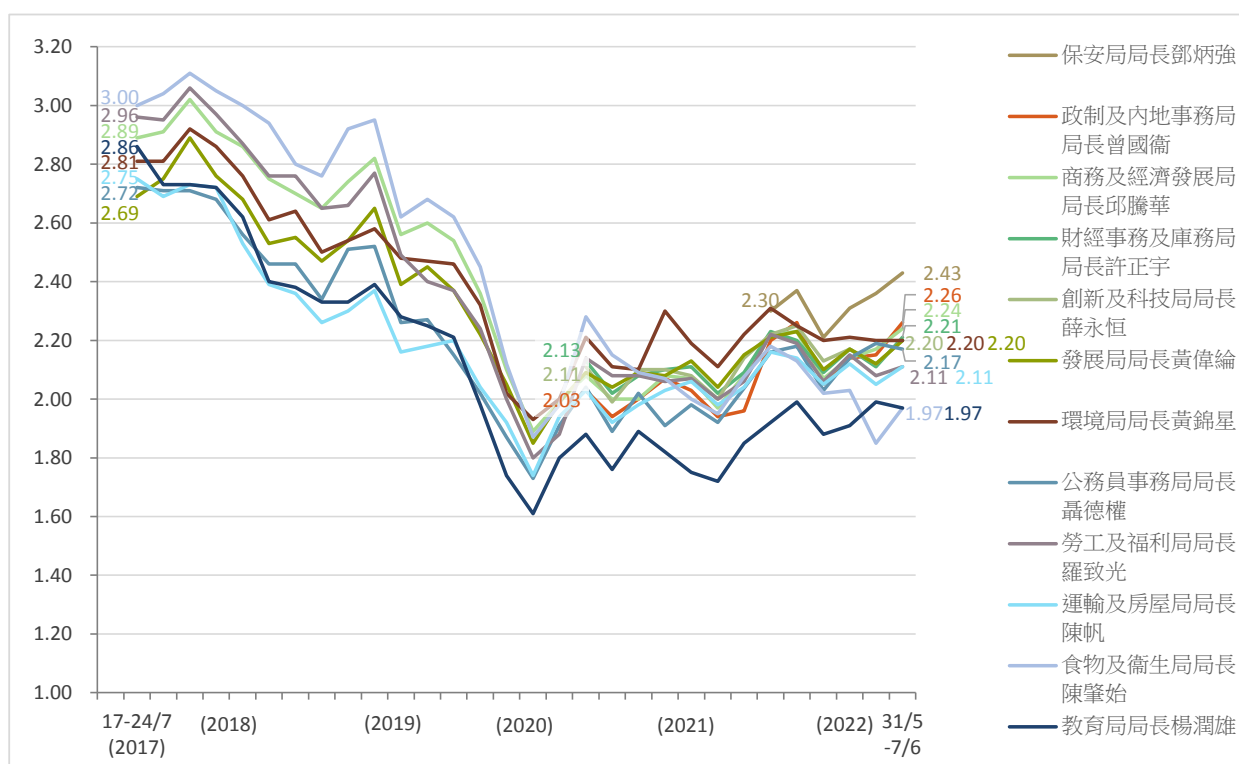


受訪者對十二位局長表現的滿意度

| | 28/3-5/4/2022 | 31/5-7/6 | 變化 | 不認識比率 | 無意見比率 | 最頻值 (其比率) |
|---------------|---------------|----------|-------|-------|-------|-----------|
| 公務員事務局局長聶德權 | 2.19 | 2.17 | -0.02 | 3% | 2% | 1 (42%) |
| 保安局局長鄧炳強 | 2.36 | 2.43 | +0.07 | 1% | 1% | 1 (51%) |
| 政制及內地事務局局長曾國衛 | 2.15 | 2.26 | +0.11 | 4% | 2% | 1 (46%) |
| 食物及衛生局局長陳肇始 | 1.85 | 1.97 | +0.12 | 1% | 1% | 1 (52%) |
| 財經事務及庫務局局長許正宇 | 2.11 | 2.21 | +0.10 | 7% | 3% | 1 (40%) |
| 商務及經濟發展局局長邱騰華 | 2.17 | 2.24 | +0.07 | 2% | 2% | 1 (38%) |
| 教育局局長楊潤雄 | 1.99 | 1.97 | -0.02 | 1% | 1% | 1 (52%) |
| 創新及科技局局長薛永恒 | 2.12 | 2.20 | +0.08 | 6% | 3% | 1 (40%) |
| 勞工及福利局局長羅致光 | 2.08 | 2.11 | +0.03 | 3% | 1% | 1 (44%) |
| 發展局局長黃偉綸 | 2.12 | 2.20 | +0.08 | 6% | 3% | 1 (38%) |
| 運輸及房屋局局長陳帆 | 2.05 | 2.11 | +0.06 | 3% | 1% | 1 (43%) |
| 環境局局長黃錦星 | 2.20 | 2.20 | -- | 4% | 3% | 1 (39%) |

註：1分代表「非常不滿意」，2分代表「不滿意」，3分代表「一般」，4分代表「滿意」，5分代表「非常滿意」。

徐英偉於2022年1月離任民政事務局局長，故未納入往後調查。



受訪者的性別分佈 (%)

| | 加權前 樣本分配 | 加權後 樣本分配 |
|---|-------------|-------------|
| 男 | 52 | 45 |
| 女 | 48 | 55 |

受訪者的年齡分佈 (%)

| | 加權前 樣本分配 | 加權後 樣本分配 |
|--------|-------------|-------------|
| 18至29歲 | 11 | 15 |
| 30至39歲 | 15 | 18 |
| 40至49歲 | 20 | 18 |
| 50至59歲 | 19 | 19 |
| 60歲或以上 | 34 | 32 |

受訪者的學歷 (%)

| | 加權前 樣本分配 | 加權後 樣本分配 |
|--------------|-------------|-------------|
| 未受教育／學前教育／小學 | 7 | 18 |
| 初中 | 13 | 14 |
| 高中／預科 | 29 | 32 |
| 文憑／證書／副學位課程 | 15 | 9 |
| 學位課程 | 35 | 26 |

受訪者的職業 (%)

| | 百分比 |
|------------|-----|
| 管理及行政人員 | 21 |
| 專業及輔助專業人員 | 14 |
| 文員、服務及銷售人員 | 19 |
| 勞動工作者 | 7 |
| 料理家務者 | 10 |
| 退休人士 | 18 |
| 學生 | 4 |
| 其他 | 8 |

受訪者自稱的社會階層 (%)

| | 百分比 |
|-----|-----|
| 上層 | 4 |
| 中上層 | 8 |
| 中層 | 29 |
| 中下層 | 34 |
| 下層 | 15 |
| 不知道 | 10 |

受訪者的家庭月入範圍 (%)

| | 百分比 |
|-----------------|-----|
| < \$6,000 | 8 |
| \$6,000-9,999 | 10 |
| \$10,000-19,999 | 19 |
| \$20,000-29,999 | 14 |
| \$30,000-39,999 | 11 |
| \$40,000-59,999 | 12 |
| ≥ \$60,000 | 15 |
| 不知道 | 10 |