

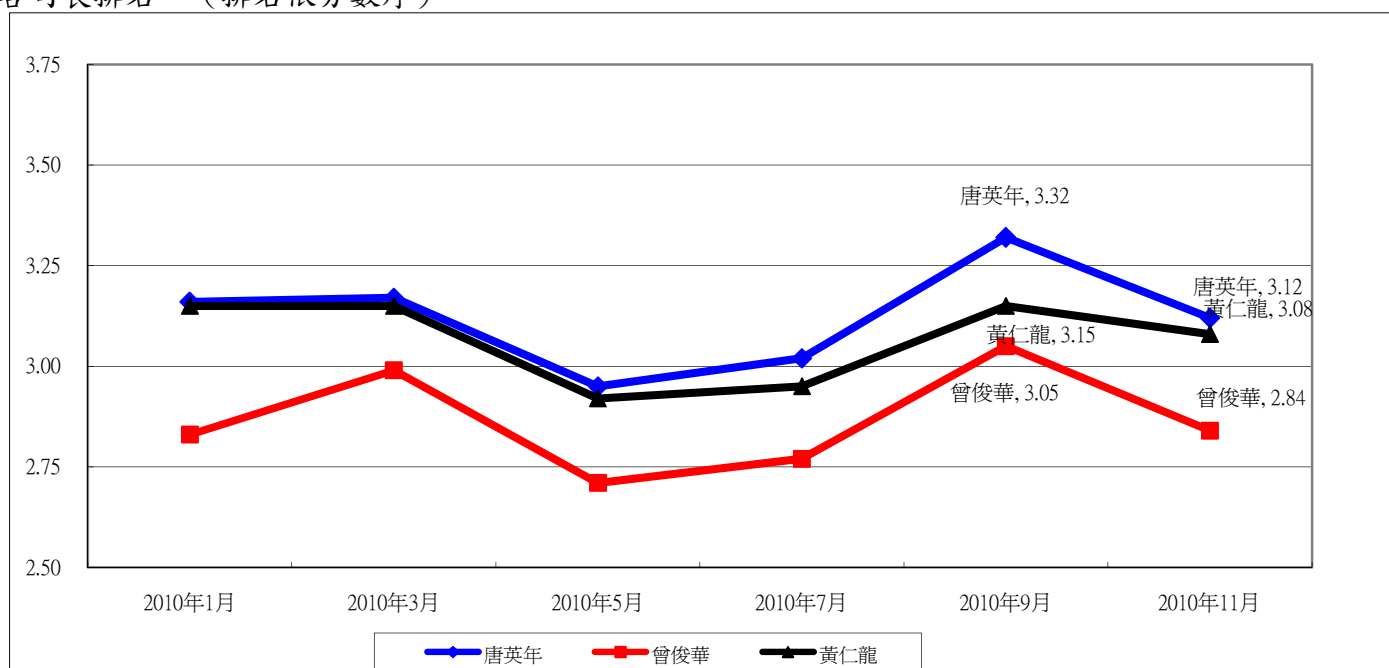
香港研究協會

調查題目：常設調查 -- 市民對香港問責官員滿意度評分調查 (2010年11月)
 調查期間：2010年11月1日至5日
 有效問卷數目：1099份
 調查方法：以隨機抽取電話號碼作全港性電話調查

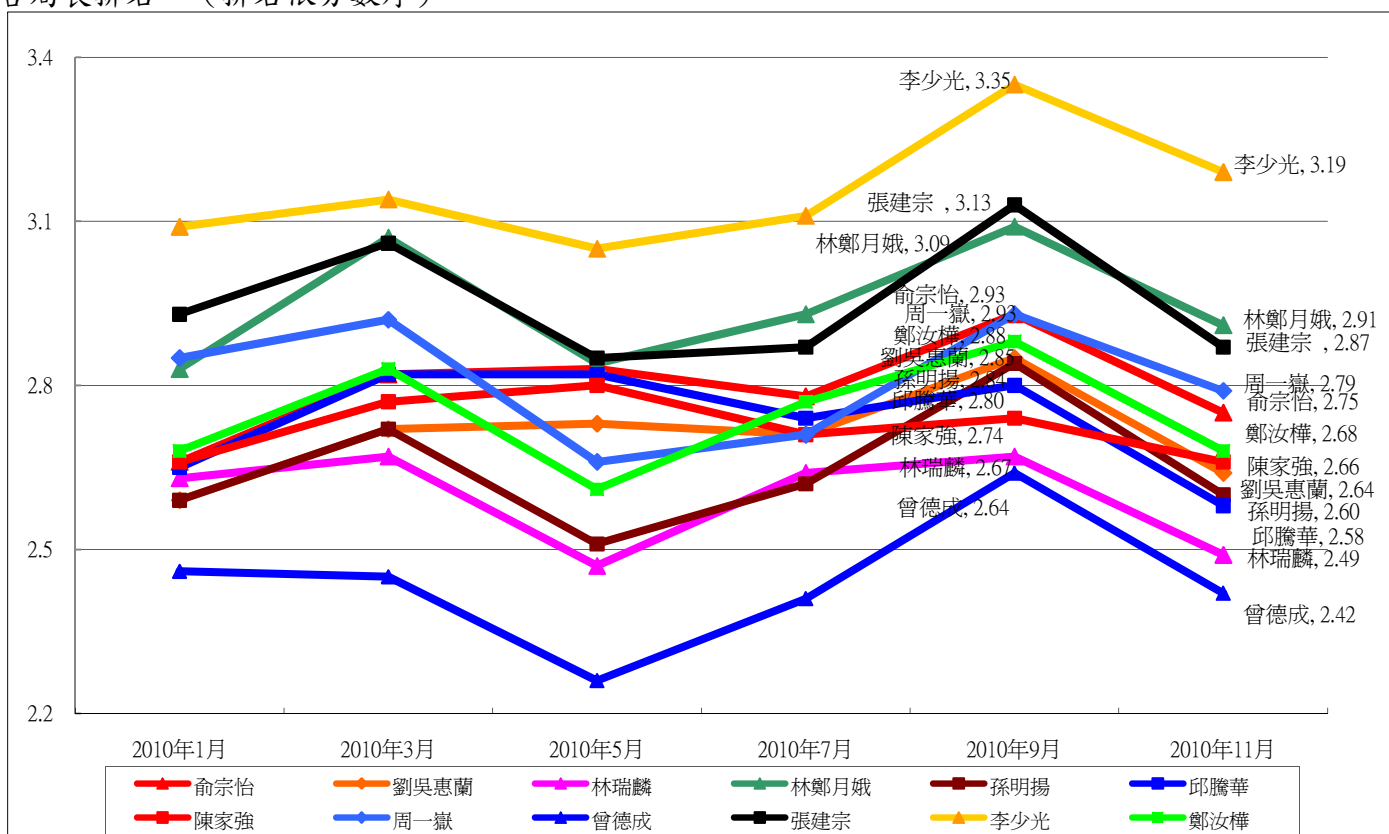
受訪者以1-5分表示其對以下各問責官員的滿意度，1分為非常不滿意，2分為不滿意，3分為一般，4分為滿意，5分為非常滿意，受訪者亦可以選擇不認識或無意見。

| 題號及項目 | | 2010年9月 平均值 | 2010年11月 平均值 | 與上次 調查比較 | 不認識 比率 | 無意見 比率 | 最頻值及其比率 | |
|-------|----------------|----------------|-----------------|-------------|-----------|-----------|---------|-----|
| 1 | 政務司司長唐英年 | 3.32 | 3.12 | 跌0.20 | 2% | 3% | 3 | 32% |
| 2 | 財政司司長曾俊華 | 3.05 | 2.84 | 跌0.21 | 1% | 2% | 3 | 32% |
| 3 | 律政司司長黃仁龍 | 3.15 | 3.08 | 跌0.07 | 4% | 3% | 3 | 32% |
| 4 | 公務員事務局局長俞宗怡 | 2.93 | 2.75 | 跌0.18 | 13% | 7% | 3 | 30% |
| 5 | 商務及經濟發展局局長劉吳惠蘭 | 2.85 | 2.64 | 跌0.21 | 15% | 6% | 3 | 30% |
| 6 | 政制及內地事務局局長林瑞麟 | 2.67 | 2.49 | 跌0.18 | 3% | 3% | 1 | 34% |
| 7 | 發展局局長林鄭月娥 | 3.09 | 2.91 | 跌0.18 | 4% | 3% | 3 | 29% |
| 8 | 教育局局長孫明揚 | 2.84 | 2.60 | 跌0.24 | 2% | 2% | 3 | 29% |
| 9 | 環境局局長邱騰華 | 2.80 | 2.58 | 跌0.22 | 5% | 3% | 3 | 29% |
| 10 | 財經事務及庫務局局長陳家強 | 2.74 | 2.66 | 跌0.08 | 14% | 7% | 3 | 31% |
| 11 | 食物及衛生局局長周一嶽 | 2.93 | 2.79 | 跌0.14 | 2% | 2% | 3 | 30% |
| 12 | 民政事務局局长曾德成 | 2.64 | 2.42 | 跌0.22 | 5% | 4% | 1 | 32% |
| 13 | 勞工及福利局局長張建宗 | 3.13 | 2.87 | 跌0.26 | 6% | 4% | 3 | 31% |
| 14 | 保安局局長李少光 | 3.35 | 3.19 | 跌0.16 | 4% | 3% | 3 | 31% |
| 15 | 運輸及房屋局局長鄭汝樺 | 2.88 | 2.68 | 跌0.20 | 5% | 4% | 3 | 28% |

各司長排名 (排名依分數序)



各局長排名 (排名依分數序)



16 受訪者的性別分佈

| | |
|---|-----|
| 男 | 49% |
| 女 | 51% |

17 受訪者的年齡分佈

| | |
|--------|-----|
| 18至29歲 | 21% |
| 30至49歲 | 41% |
| 50至64歲 | 30% |
| 65歲或以上 | 8% |

18 受訪者的學歷分佈

| | |
|-----------|-----|
| 未受教育／學前教育 | 1% |
| 小學 | 5% |
| 初中 | 16% |
| 高中 | 27% |
| 預科 | 9% |
| 文憑／證書課程 | 12% |
| 副學位課程 | 3% |
| 學位課程 | 27% |

19 受訪者認為自己所屬階層分佈

| | |
|-----|-----|
| 上層 | 3% |
| 中上層 | 9% |
| 中層 | 35% |
| 中下層 | 38% |
| 下層 | 11% |
| 不知道 | 4% |

20 受訪者的職業是

| | |
|------------|-----|
| 管理及行政人員 | 16% |
| 專業及輔助專業人員 | 16% |
| 文員、服務及銷售人員 | 27% |
| 勞動工作者 | 8% |
| 家庭主婦 | 13% |
| 退休人士 | 9% |
| 待業人士 | 3% |
| 學生 | 4% |
| 其他 | 4% |